

บทที่ 2

ผลการปฏิบัติตามมาตรการป้องกันและแก้ไขผลกระทบสิ่งแวดล้อม

การติดตามตรวจสอบการปฏิบัติตามมาตรการป้องกันและแก้ไขผลกระทบสิ่งแวดล้อม ของโครงการเหมืองแร่หินอุตสาหกรรมชนิดหินปูน เพื่ออุตสาหกรรมปูนซีเมนต์ ระหว่างเดือนระหว่างเดือนกรกฎาคม-ธันวาคม พ.ศ. 2568 ของบริษัท ทีพีโอ โพลีน จำกัด (มหาชน) สำหรับแปลงคำขอประทานบัตรที่ 15/2552 16/2552 และ 17/2552 ร่วมแผนผังโครงการทำเหมืองเดียวกันกับประทานบัตรที่ 27342/15021 27343/15028 27347/14975 27349/15029 27350/15022 และ 27362/15027 ดังที่ปรากฏอยู่ในรายงานการวิเคราะห์ผลกระทบสิ่งแวดล้อมที่ได้รับความเห็นชอบจากสำนักงานนโยบายและแผนทรัพยากรธรรมชาติและสิ่งแวดล้อม หนังสือเลขที่ ทส. 1009.2/793 ลงวันที่ 27 มกราคม พ.ศ. 2557 ทางบริษัทที่ปรึกษา ได้เข้าทำการตรวจสอบการปฏิบัติตามมาตรการป้องกันและแก้ไขผลกระทบสิ่งแวดล้อมของโครงการตามที่กำหนดไว้ในรายงานการวิเคราะห์ผลกระทบสิ่งแวดล้อมในวันที่ 3 พฤศจิกายน พ.ศ. 2568 โดยมีผลการติดตามตรวจสอบสรุปดังตารางที่ 2-1 ถึงตารางที่ 2-2 และมาตรการติดตามตรวจสอบผลกระทบสิ่งแวดล้อม แสดงดังตารางที่ 2-3

ตารางที่ 2-1 มาตรการป้องกันและแก้ไขผลกระทบสิ่งแวดล้อมทั่วไป ที่เสนอในรายงานการวิเคราะห์ผลกระทบสิ่งแวดล้อม

โครงการเหมืองแร่หินอุตสาหกรรมชนิดหินปูน เพื่ออุตสาหกรรมปูนซีเมนต์ คำขอประทานบัตรที่ 15/2552 16/2552 และ 17/2552

ร่วมแผนผังโครงการทำเหมืองเดียวกันกับประทานบัตรที่ 27342/15021 27343/15028 27347/14975 27349/15029 27350/15022 และ 27362/15027

ระหว่างเดือนกรกฎาคม-ธันวาคม พ.ศ. 2568

ผลกระทบสิ่งแวดล้อม	มาตรการป้องกันและแก้ไขผลกระทบสิ่งแวดล้อม	ผลการปฏิบัติตามมาตรการฯ	ปัญหา อุปสรรค ที่ไม่สามารถปฏิบัติ ตามมาตรการ และแนวทางแก้ไข	รูปที่/เอกสารแนบ
ระยะดำเนินการทำเหมือง	1. ให้มีการแต่งตั้งคณะกรรมการมวลชนสัมพันธ์ ซึ่งประกอบด้วยตัวแทนจาก 3 ฝ่าย ได้แก่ ตัวแทนโครงการ หน่วยงานราชการและตัวแทนภาคประชาชน เพื่อทำหน้าที่สร้างความสัมพันธ์อันดีต่อชุมชน ประชาสัมพันธ์โครงการ ตรวจสอบข้อร้องเรียน และ ติดตามตรวจสอบคุณภาพสิ่งแวดล้อม	- ทางโครงการได้มีการแต่งตั้งคณะกรรมการมวลชนสัมพันธ์ ซึ่งประกอบด้วยตัวแทนจาก 3 ฝ่าย ได้แก่ ตัวแทนโครงการ หน่วยงานราชการ และตัวแทนภาคประชาชน เพื่อทำหน้าที่สร้างความสัมพันธ์อันดีต่อชุมชน ประชาสัมพันธ์โครงการ ตรวจสอบข้อร้องเรียน และติดตามตรวจสอบคุณภาพสิ่งแวดล้อม	-	ภาคผนวก ค-3
	2. ให้มีจุดรับเรื่องราวร้องทุกข์ความเดือดร้อนของประชาชนที่เกิดจากกิจกรรมการทำเหมืองแร่และกิจกรรมที่เกี่ยวข้อง และในกรณีที่มีผู้ร้องเรียน ผู้ถือประทานบัตรจะต้องดำเนินการแก้ไขและให้ความช่วยเหลือด้วยความเป็นธรรม	- ทางโครงการได้จัดตั้งจุดรับเรื่องราวร้องทุกข์ของประชาชนที่เกิดจากกิจกรรมการทำเหมืองแร่และกิจกรรมที่เกี่ยวข้อง โดยระหว่างเดือนกรกฎาคม-ธันวาคม พ.ศ. 2568 ไม่มีเรื่องร้องเรียนที่เกิดจากกิจกรรมการทำเหมืองแร่	-	รูปที่ 2-21 รูปที่ 2-45
	3. หากได้รับการร้องเรียนจากประชาชนที่อาศัยอยู่ในบริเวณใกล้เคียงว่าได้รับความเดือดร้อนรำคาญจากการดำเนินโครงการ และกรมอุตสาหกรรมพื้นฐานและการเหมืองแร่หรือสำนักงานนโยบาย และแผนทรัพยากรธรรมชาติและสิ่งแวดล้อมได้ตรวจสอบแล้ว พบว่าผู้ถือประทานบัตรไม่ปฏิบัติตามมาตรการป้องกัน และแก้ไขผลกระทบสิ่งแวดล้อมที่กำหนด จะต้องหยุดการทำเหมืองทันทีแล้วแก้ไขเหตุแห่งความเดือดร้อนให้เสร็จสิ้นก่อนที่จะดำเนินการต่อไป	- หากได้รับการร้องเรียนจากประชาชนที่อาศัยอยู่ในบริเวณใกล้เคียงว่าได้รับความเดือดร้อนรำคาญจากการดำเนินโครงการ ทางโครงการจะรีบดำเนินการแก้ไขเหตุที่ทำให้เกิดความเดือดร้อนให้เสร็จสิ้นก่อนที่จะดำเนินการต่อไป	-	รูปที่ 2-45

รายงานผลการปฏิบัติตามมาตรการป้องกันและแก้ไขผลกระทบสิ่งแวดล้อม และมาตรการติดตามตรวจสอบผลกระทบสิ่งแวดล้อม

โครงการเหมืองแร่หินอุตสาหกรรมชนิดหินปูน เพื่ออุตสาหกรรมปูนซีเมนต์ คำขอประทานบัตรที่ 15/2552 16/2552 และ 17/2552

ร่วมแผนผังโครงการทำเหมืองเดียวกันกับประทานบัตรที่ 27342/15021 27343/15028 27347/14975 27349/15029 27350/15022 และ 27362/15027

ของบริษัท ทีพีโอ โพลีน จำกัด (มหาชน) ระหว่างเดือนกรกฎาคม-ธันวาคม พ.ศ. 2568

ตารางที่ 2-1 (ต่อ) มาตรการป้องกันและแก้ไขผลกระทบสิ่งแวดล้อมทั่วไป ที่เสนอในรายงานการวิเคราะห์ผลกระทบสิ่งแวดล้อม

โครงการเหมืองแร่หินอุตสาหกรรมชนิดหินปูน เพื่ออุตสาหกรรมปูนซีเมนต์ คำขอประทานบัตรที่ 15/2552 16/2552 และ 17/2552

ร่วมแผนผังโครงการทำเหมืองเดียวกันกับประทานบัตรที่ 27342/15021 27343/15028 27347/14975 27349/15029 27350/15022 และ 27362/15027

ระหว่างเดือนกรกฎาคม-ธันวาคม พ.ศ. 2568

ผลกระทบสิ่งแวดล้อม	มาตรการป้องกันและแก้ไขผลกระทบสิ่งแวดล้อม	ผลการปฏิบัติตามมาตรการฯ	ปัญหา อุปสรรค ที่ไม่สามารถปฏิบัติ ตามมาตรการ และแนวทางแก้ไข	รูปที่/เอกสารแนบ
ระยะดำเนินการทำเหมืองและ สิ้นสุดการทำเหมือง	4. ให้ปรับปรุงฟื้นฟูพื้นที่โครงการที่ผ่านการทำเหมืองแร่ และพื้นที่สิ้นสุดการใช้ประโยชน์แล้ว ตามแผนงานที่ได้เสนอไว้ในรายงานการวิเคราะห์ผลกระทบสิ่งแวดล้อม พร้อมทั้งให้รายงานผลการดำเนินงานให้สำนักงานนโยบายและแผนทรัพยากรธรรมชาติและสิ่งแวดล้อมและกรมอุตสาหกรรมพื้นฐานและการเหมืองแร่ทราบทุก 3 ปี	- ทางโครงการมีการปรับปรุงฟื้นฟูพื้นที่โครงการที่ผ่านการทำเหมืองแร่และพื้นที่สิ้นสุดการใช้ประโยชน์แล้ว ตามแผนงานที่ได้เสนอไว้ในรายงานการวิเคราะห์ผลกระทบสิ่งแวดล้อม พร้อมทั้งรายงานผลการดำเนินงานให้สำนักงานนโยบายและแผนทรัพยากรธรรมชาติและสิ่งแวดล้อมและกรมอุตสาหกรรมพื้นฐานและการเหมืองแร่ทราบทุกปี	-	ภาคผนวก ง-5 และรูปที่ 2-10
	5. ในกรณีที่โครงการ มีความจำเป็นต้องเปลี่ยนแปลงรายละเอียดโครงการหรือมาตรการป้องกันและแก้ไขผลกระทบสิ่งแวดล้อม หรือมาตรการติดตามตรวจสอบผลกระทบสิ่งแวดล้อม ตามที่ได้เสนอไว้ในรายงานวิเคราะห์ผลกระทบสิ่งแวดล้อมที่ได้รับความเห็นชอบไว้แล้ว ให้โครงการดำเนินการดังนี้ 5.1 กรณีผู้ถือประทานบัตรมีความจำเป็นต้องเปลี่ยนแปลงแผนผังการทำเหมืองของโครงการ เช่น การขยายพื้นที่ การทำเหมือง การทำเหมืองในพื้นที่ กั้นชนหรือพื้นที่ เว้นการทำเหมือง การทำเหมืองเข้าใกล้ทางสาธารณะหรือทางน้ำสาธารณะ ในระยะห่างน้อยกว่า 50 เมตร การทำเหมืองแร่ประเภทโครงการที่อาจก่อให้เกิดผลกระทบต่อชุมชนอย่างรุนแรง ตามประกาศกระทรวงทรัพยากรธรรมชาติและสิ่งแวดล้อม ลงวันที่ 13 สิงหาคม 2553 เป็นต้น ให้จัดทำเป็นรายงานการเปลี่ยนแปลงรายละเอียดโครงการ เสนอให้คณะกรรมการผู้ชำนาญการพิจารณารายงานการวิเคราะห์ผลกระทบสิ่งแวดล้อมด้านเหมืองแร่และอุตสาหกรรมถลุง หรือแต่งแร่ พิจารณาให้ความเห็นชอบก่อนดำเนินการเปลี่ยนแปลง	- หากโครงการมีความจำเป็นต้องเปลี่ยนแปลงวิธีการทำเหมืองหรือเปลี่ยนแปลงเพิ่มเติมชนิดแร่ หรือการดำเนินงานที่แตกต่างจากที่เสนอไว้ในรายงานฯ ทางโครงการจะดำเนินการตามที่มาตรการกำหนดไว้ในรายงานการวิเคราะห์ผลกระทบสิ่งแวดล้อม	-	-

รายงานผลการปฏิบัติตามมาตรการป้องกันและแก้ไขผลกระทบสิ่งแวดล้อม และมาตรการติดตามตรวจสอบผลกระทบสิ่งแวดล้อม
โครงการเหมืองแร่หินอุตสาหกรรมชนิดหินปูน เพื่ออุตสาหกรรมปูนซีเมนต์ คำขอประทานบัตรที่ 15/2552 16/2552 และ 17/2552
ร่วมแผนผังโครงการทำเหมืองเดียวกันกับประทานบัตรที่ 27342/15021 27343/15028 27347/14975 27349/15029 27350/15022 และ 27362/15027
ของบริษัท ทีพีโอ โพลีน จำกัด (มหาชน) ระหว่างเดือนกรกฎาคม-ธันวาคม พ.ศ. 2568

ตารางที่ 2-1 (ต่อ) มาตรการป้องกันและแก้ไขผลกระทบสิ่งแวดล้อมทั่วไป ที่เสนอในรายงานการวิเคราะห์ผลกระทบสิ่งแวดล้อม

โครงการเหมืองแร่หินอุตสาหกรรมชนิดหินปูน เพื่ออุตสาหกรรมปูนซีเมนต์ คำขอประทานบัตรที่ 15/2552 16/2552 และ 17/2552

ร่วมแผนผังโครงการทำเหมืองเดียวกันกับประทานบัตรที่ 27342/15021 27343/15028 27347/14975 27349/15029 27350/15022 และ 27362/15027

ระหว่างเดือนกรกฎาคม-ธันวาคม พ.ศ. 2568

ผลกระทบสิ่งแวดล้อม	มาตรการป้องกันและแก้ไขผลกระทบสิ่งแวดล้อม	ผลการปฏิบัติตามมาตรการฯ	ปัญหา อุปสรรค ที่ไม่สามารถปฏิบัติ ตามมาตรการ และแนวทางแก้ไข	รูปที่/เอกสารแนบ
ระยะดำเนินการทำเหมือง และสิ้นสุดการทำเหมือง	5.2 กรณีไม่เข้าข่ายการเปลี่ยนแปลงรายละเอียดโครงการ ตาม 5.1 ให้แจ้งหน่วยงานผู้อนุมัติหรืออนุญาตโดย 5.2.1 หากหน่วยงานผู้อนุมัติหรืออนุญาตเห็นว่าการเปลี่ยนแปลงดังกล่าวเกิด ผลดีต่อสิ่งแวดล้อมมากกว่า หรือเทียบเท่ามาตรการที่กำหนดไว้ในรายงาน การวิเคราะห์ผลกระทบสิ่งแวดล้อมที่ได้รับความเห็นชอบไว้แล้ว ให้ หน่วยงานผู้อนุมัติหรืออนุญาตรับจดแจ้งให้เป็นไปตามหลักเกณฑ์และ เงื่อนไขที่กำหนดไว้ในกฎหมายนั้นๆ ต่อไป พร้อมกับให้จัดทำสำเนาการ เปลี่ยนแปลงดังกล่าวข้างต้นที่ได้รับจดแจ้งไว้แจ้งให้สำนักงานนโยบายและ แผนทรัพยากรธรรมชาติและสิ่งแวดล้อมเพื่อทราบ	- หากโครงการมีความจำเป็นต้องเปลี่ยนแปลงวิธีการทำเหมืองหรือ เปลี่ยนแปลงเพิ่มเติมชนิดแร่ หรือการดำเนินงานที่แตกต่าง จากที่เสนอไว้ในรายงานฯ ทางโครงการจะดำเนินการตามที่ มาตรการกำหนดไว้ในรายงานการวิเคราะห์ผลกระทบ สิ่งแวดล้อม	-	-

รายงานผลการปฏิบัติตามมาตรการป้องกันและแก้ไขผลกระทบสิ่งแวดล้อม และมาตรการติดตามตรวจสอบผลกระทบสิ่งแวดล้อม
โครงการเหมืองแร่หินอุตสาหกรรมชนิดหินปูน เพื่ออุตสาหกรรมปูนซีเมนต์ คำขอประทานบัตรที่ 15/2552 16/2552 และ 17/2552
ร่วมแผนผังโครงการทำเหมืองเดียวกันกับประทานบัตรที่ 27342/15021 27343/15028 27347/14975 27349/15029 27350/15022 และ 27362/15027
ของบริษัท ทีพีโอ โพลีน จำกัด (มหาชน) ระหว่างเดือนกรกฎาคม-ธันวาคม พ.ศ. 2568

ตารางที่ 2-1 (ต่อ) มาตรการป้องกันและแก้ไขผลกระทบสิ่งแวดล้อมทั่วไป ที่เสนอในรายงานการวิเคราะห์ผลกระทบสิ่งแวดล้อม
โครงการเหมืองแร่หินอุตสาหกรรมชนิดหินปูน เพื่ออุตสาหกรรมปูนซีเมนต์ คำขอประทานบัตรที่ 15/2552 16/2552 และ 17/2552
ร่วมแผนผังโครงการทำเหมืองเดียวกันกับประทานบัตรที่ 27342/15021 27343/15028 27347/14975 27349/15029 27350/15022 และ 27362/15027
ระหว่างเดือนกรกฎาคม-ธันวาคม พ.ศ. 2568

ผลกระทบสิ่งแวดล้อม	มาตรการป้องกันและแก้ไขผลกระทบสิ่งแวดล้อม	ผลการปฏิบัติตามมาตรการฯ	ปัญหา อุปสรรค ที่ไม่สามารถปฏิบัติ ตามมาตรการ และแนวทางแก้ไข	รูปที่/เอกสารแนบ
ระยะดำเนินการทำเหมือง และสิ้นสุดการทำเหมือง	5.2.2 หากหน่วยงานผู้อนุมัติหรืออนุญาตเห็นว่าการเปลี่ยนแปลงดังกล่าวอาจกระทบต่อสาระสำคัญในรายงานวิเคราะห์ผลกระทบสิ่งแวดล้อมที่ได้รับความเห็นชอบไว้แล้ว ให้หน่วยงานผู้อนุมัติหรืออนุญาตจัดส่งรายงานการเปลี่ยนแปลงดังกล่าวให้สำนักงานนโยบายและแผนทรัพยากรธรรมชาติและสิ่งแวดล้อม เพื่อเสนอให้คณะกรรมการผู้ชำนาญการพิจารณารายงานการวิเคราะห์ผลกระทบสิ่งแวดล้อมด้านเหมืองแร่และอุตสาหกรรมถลุงหรือแต่งแร่ให้ความเห็นชอบประกอบก่อนดำเนินการเปลี่ยนแปลง และเมื่อโครงการได้รับอนุมัติ หรืออนุญาตให้มีการเปลี่ยนแปลงให้หน่วยงานผู้อนุมัติ หรืออนุญาตแจ้งผลการเปลี่ยนแปลงดังกล่าวให้สำนักงานนโยบายและแผนทรัพยากรธรรมชาติและสิ่งแวดล้อมเพื่อทราบ	- หากโครงการมีความจำเป็นต้องเปลี่ยนแปลงวิธีการทำเหมืองหรือเปลี่ยนแปลงเพิ่มเติมชนิดแร่ หรือการดำเนินงานที่แตกต่างจากที่เสนอไว้ในรายงานฯ ทางโครงการจะดำเนินการตามที่มาตรการกำหนดไว้ในรายงานการวิเคราะห์ผลกระทบสิ่งแวดล้อม	-	-
	6. ในระหว่างการทำเหมือง หากพบโบราณวัตถุ ร่องรอยทางประวัติศาสตร์หรือโบราณคดี จะต้องรายงานและขอความร่วมมือจากกรมศิลปากรเข้าไปดำเนินการตรวจสอบพื้นที่ ทั้งนี้ ในระหว่างการสำรวจจะต้องหยุดการทำเหมืองทันที และหากพิสูจน์แล้ว พบว่า เป็นแหล่งที่มีความสำคัญทางประวัติศาสตร์โบราณคดี ผู้ถือประทานบัตร จะต้องปฏิบัติตามเงื่อนไขของหน่วยงานที่เกี่ยวข้อง	- หากโครงการพบโบราณวัตถุ ร่องรอยทางประวัติศาสตร์หรือโบราณคดีระหว่างการทำเหมือง ทางโครงการจะหยุดการทำเหมืองทันที และดำเนินการตามที่มาตรการกำหนด	-	-

รายงานผลการปฏิบัติตามมาตรการป้องกันและแก้ไขผลกระทบสิ่งแวดล้อม และมาตรการติดตามตรวจสอบผลกระทบสิ่งแวดล้อม
โครงการเหมืองแร่หินอุตสาหกรรมชนิดหินปูน เพื่ออุตสาหกรรมปูนซีเมนต์ คำขอประทานบัตรที่ 15/2552 16/2552 และ 17/2552
ร่วมแผนผังโครงการทำเหมืองเดียวกันกับประทานบัตรที่ 27342/15021 27343/15028 27347/14975 27349/15029 27350/15022 และ 27362/15027
ของบริษัท ทีพีโอ โพลีน จำกัด (มหาชน) ระหว่างเดือนกรกฎาคม-ธันวาคม พ.ศ. 2568

ตารางที่ 2-1 (ต่อ) มาตรการป้องกันและแก้ไขผลกระทบสิ่งแวดล้อมทั่วไป ที่เสนอในรายงานการวิเคราะห์ผลกระทบสิ่งแวดล้อม
โครงการเหมืองแร่หินอุตสาหกรรมชนิดหินปูน เพื่ออุตสาหกรรมปูนซีเมนต์ คำขอประทานบัตรที่ 15/2552 16/2552 และ 17/2552
ร่วมแผนผังโครงการทำเหมืองเดียวกันกับประทานบัตรที่ 27342/15021 27343/15028 27347/14975 27349/15029 27350/15022 และ 27362/15027
ระหว่างเดือนกรกฎาคม-ธันวาคม พ.ศ. 2568

ผลกระทบสิ่งแวดล้อม	มาตรการป้องกันและแก้ไขผลกระทบสิ่งแวดล้อม	ผลการปฏิบัติตามมาตรการฯ	ปัญหา อุปสรรค ที่ไม่สามารถปฏิบัติ ตามมาตรการ และแนวทางแก้ไข	รูปที่/เอกสารแนบ
ระยะดำเนินการทำเหมือง และสิ้นสุดการทำเหมือง	7. ให้รายงานผลการปฏิบัติตามมาตรการป้องกันและแก้ไขผลกระทบ สิ่งแวดล้อมและมาตรการติดตามตรวจสอบผลกระทบสิ่งแวดล้อมให้ สำนักงานนโยบายและแผนทรัพยากรธรรมชาติและสิ่งแวดล้อม และกรม อุตสาหกรรมพื้นฐานและการเหมืองแร่ทราบ ปีละ 2 ครั้ง	- โครงการได้ดำเนินการว่าจ้างหน่วยงานกลาง (Third party) เพื่อดำเนินการตรวจสอบผลการปฏิบัติตามมาตรการป้องกัน และแก้ไขผลกระทบสิ่งแวดล้อมและมาตรการติดตามตรวจสอบ ผลกระทบสิ่งแวดล้อมของโครงการต่อสำนักงานนโยบายและ แผนทรัพยากรธรรมชาติและสิ่งแวดล้อม และกรมอุตสาหกรรม พื้นฐานและการเหมืองแร่ทราบ โดยทางบริษัทที่ปรึกษา ได้เข้าทำการตรวจสอบในวันที่ 3 พฤศจิกายน พ.ศ. 2568	-	รูปที่ 2-26
	8. ให้โครงการจัดเตรียมงบประมาณด้านมวลชนสัมพันธ์ 916,000 บาท/ปี และกองทุนเฝ้าระวังภาวะสุขภาพ 1,500,000 บาท/ปี	- โครงการมีการจัดเตรียมงบประมาณด้านมวลชนสัมพันธ์ และได้จัดตั้ง “กองทุนเฝ้าระวังสุขภาพ” เพื่อเป็นงบประมาณใน การเฝ้าระวังหรือตรวจสุขภาพที่เกี่ยวข้องจากกิจกรรมการทำ เหมืองแร่สำหรับประชาชนที่อาศัยอยู่โดยรอบพื้นที่เหมืองแร่	-	ภาคผนวก ค-2 และภาคผนวก ค-4

ตารางที่ 2-2 มาตรการป้องกันและแก้ไขผลกระทบสิ่งแวดล้อมระยะดำเนินการทำเหมือง ที่เสนอในรายงานการวิเคราะห์ผลกระทบสิ่งแวดล้อม

โครงการเหมืองแร่หินอุตสาหกรรมชนิดหินปูน เพื่ออุตสาหกรรมปูนซีเมนต์ คำขอประทานบัตรที่ 15/2552 16/2552 และ 17/2552

ร่วมแผนผังโครงการทำเหมืองเดียวกันกับประทานบัตรที่ 27342/15021 27343/15028 27347/14975 27349/15029 27350/15022 และ 27362/15027

ระหว่างเดือนกรกฎาคม-ธันวาคม พ.ศ. 2568

ผลกระทบสิ่งแวดล้อม	มาตรการป้องกันและแก้ไขผลกระทบสิ่งแวดล้อม	ผลการปฏิบัติตามมาตรการฯ	ปัญหา อุปสรรค ที่ไม่สามารถปฏิบัติ ตามมาตรการ และแนวทางแก้ไข	รูปที่/เอกสารแนบ
1. ทรัพยากรสิ่งแวดล้อม ทางกายภาพ 1.1 ลักษณะภูมิประเทศ	1. ให้ดำเนินการทำเหมืองตามแผนผังโครงการ ที่กำหนดขอบเขตไว้ในแต่ละ ช่วงเวลาอย่างเคร่งครัด	- โครงการได้ดำเนินการทำเหมืองตามแผนผังโครงการที่กำหนด ขอบเขตไว้ในแต่ละช่วงเวลาอย่างเคร่งครัด	-	รูปที่ 2-6 ถึงรูปที่ 2-7
	2. ให้เริ่มเดินหน้าเหมืองจากบริเวณประทานบัตรที่ 27342/15021, 27343/15028 และ 27349/15029 ก่อนตัดเส้นทางเข้าสู่พื้นที่ประทาน บัตรที่ 27362/15027, 27350/15022 และคำขอประทานบัตรที่ 15, 16, 17/2552 เป็นแปลงหลังสุด เพื่อใช้เป็นเส้นทางในการขนลำเลียง เครื่องจักรขึ้นสู่ระดับหน้างาน รวมทั้งเป็นเส้นทางหลักที่ใช้ลำเลียง แร่หินปูน	- ทางโครงการได้เริ่มเดินหน้าเหมืองจากบริเวณประทานบัตรที่ 27342/15021, 27343/15028 และ 27349/15029 ก่อนตัด เส้นทางเข้าสู่พื้นที่ ปะทานบัตรที่ 27362/15027, 27350/15022 และคำขอประทานบัตรที่ 15 16 17/2552 เป็นแปลงหลังสุด เพื่อใช้เป็นเส้นทางในการขนลำเลียงเครื่องจักร ขึ้นสู่ระดับหน้างานรวมทั้งเป็นเส้นทางหลักที่ใช้ลำเลียงแร่หินปูน	-	รูปที่ 2-1 และภาคผนวก ก-4
	3. เปิดทำเหมืองในลักษณะขั้นบันได มีความสูงแต่ละขั้นไม่เกิน 15 เมตร มีความกว้างไม่ต่ำกว่า 15 เมตร ตามลักษณะของหิน และรักษา ความลาดเอียงทั้งหมดของหน้าเหมืองไม่ให้เกิน 45 องศาเพื่อให้เกิด ความปลอดภัยในการทำงานและเพื่อป้องกันการพังทลายของหิน และให้เดินหน้าเหมืองตั้งฉากกับการวางตัวของชั้นหิน เพื่อป้องกัน ปัญหาเรื่องการพังถล่มหรือร่วงหล่นของชั้นหิน	- โครงการได้ดำเนินการเปิดหน้าเหมืองตามแผนผังโครงการ กำหนดอย่างเคร่งครัด โดยมีการทำเหมืองแบบขั้นบันได มีความสูงแต่ละขั้นไม่เกิน 15 ม. มีความกว้างไม่ต่ำกว่า 15 เมตร และความลาดชันรวมของหน้าเหมืองไม่เกิน 45 องศา	-	รูปที่ 2-1 ถึงรูปที่ 2-2

ตารางที่ 2-2 (ต่อ) มาตรการป้องกันและแก้ไขผลกระทบสิ่งแวดล้อมระยะดำเนินการทำเหมือง ที่เสนอในรายงานการวิเคราะห์ผลกระทบสิ่งแวดล้อม

โครงการเหมืองแร่หินอุตสาหกรรมชนิดหินปูน เพื่ออุตสาหกรรมปูนซีเมนต์ คำขอประทานบัตรที่ 15/2552 16/2552 และ 17/2552

ร่วมแผนผังโครงการทำเหมืองเดียวกันกับประทานบัตรที่ 27342/15021 27343/15028 27347/14975 27349/15029 27350/15022 และ 27362/15027

ระหว่างเดือนกรกฎาคม-ธันวาคม พ.ศ. 2568

ผลกระทบสิ่งแวดล้อม	มาตรการป้องกันและแก้ไขผลกระทบสิ่งแวดล้อม	ผลการปฏิบัติตามมาตรการฯ	ปัญหา อุปสรรค ที่ไม่สามารถปฏิบัติ ตามมาตรการ และแนวทางแก้ไข	รูปที่/เอกสารแนบ
1.1 ลักษณะภูมิประเทศ (ต่อ)	4. บริเวณที่ไม่เกี่ยวข้องกับการทำเหมืองหรือกิจกรรมต่างๆ ของโครงการ ให้คงสภาพเดิมมากที่สุด เพื่อช่วยเป็นแนวป้องกันผลกระทบ (Buffer Zone) อีกทางหนึ่ง	- บริเวณแนวเขตที่เว้นไว้ให้ปลอดการทำเหมือง ทางโครงการให้คงสภาพเดิมมากที่สุด และได้ทำการปักป้ายเพื่อแสดงแนวเขตให้เห็นอย่างชัดเจน เพื่อช่วยเป็นแนวป้องกันผลกระทบ (Buffer Zone) อีกทางหนึ่ง	-	รูปที่ 2-9
	5. ขอบเขตสุดท้ายของหน้าเหมืองและแนวเส้นทางลำเลียงแร่จะต้องอยู่ห่างจากทางหลวงแผ่นดินหมายเลข 2 เป็นระยะทางอย่างน้อย 1 กิโลเมตร ห่างจากเส้นทางรถไฟสายตะวันออกเฉียงเหนือเป็นระยะทางอย่างน้อย 500 เมตร	- โครงการได้กำหนดขอบเขตสุดท้ายของหน้าเหมืองและแนวเส้นทางลำเลียงแร่จะต้องอยู่ห่างจากทางหลวงแผ่นดินหมายเลข 2 เป็นระยะทางอย่างน้อย 1 กิโลเมตร ห่างจากเส้นทางรถไฟสายตะวันออกเฉียงเหนือเป็นระยะทางอย่างน้อย 500 เมตร	-	รูปที่ 2-8
	6. ประทานบัตรที่ 27362/15027 กำหนดให้เว้นขอบเขตสุดท้ายของหน้าเหมืองห่างจากขอบเขตประทานบัตรด้านทิศเหนือเป็นระยะทางไม่น้อยกว่า 200 เมตร	- ประทานบัตรที่ 27362/15027 กำหนดให้เว้นขอบเขตสุดท้ายของหน้าเหมืองห่างจากขอบเขตประทานบัตรด้านทิศเหนือเป็นระยะทางไม่น้อยกว่า 200 เมตร	-	ภาคผนวก ก-4 และรูปที่ 2-48
	7. ขอบเขตสุดท้ายของการทำเหมืองในแปลงประทานบัตรที่ 27342/15021, 27343/15028, 27349/15029 และ 27350/15022 เว้นระยะห่างจากทางน้ำไม่น้อยกว่า 50 เมตร	- ขอบเขตสุดท้ายของการทำเหมืองในแปลงประทานบัตรที่ 27342/15021, 27349/15028, 27349/15029 และ 27350/15022 ทางโครงการได้เว้นระยะห่างจากทางน้ำไม่น้อยกว่า 50 เมตร	-	ภาคผนวก ก-4 และรูปที่ 2-48

รายงานผลการปฏิบัติตามมาตรการป้องกันและแก้ไขผลกระทบสิ่งแวดล้อม และมาตรการติดตามตรวจสอบผลกระทบสิ่งแวดล้อม

โครงการเหมืองแร่หินอุตสาหกรรมชนิดหินปูน เพื่ออุตสาหกรรมปูนซีเมนต์ คำขอประทานบัตรที่ 15/2552 16/2552 และ 17/2552

ร่วมแผนผังโครงการทำเหมืองเดียวกันกับประทานบัตรที่ 27342/15021 27343/15028 27347/14975 27349/15029 27350/15022 และ 27362/15027

ของบริษัท ทีพีโอ โพลีน จำกัด (มหาชน) ระหว่างเดือนกรกฎาคม-ธันวาคม พ.ศ. 2568

ตารางที่ 2-2 (ต่อ) มาตรการป้องกันและแก้ไขผลกระทบสิ่งแวดล้อมระยะดำเนินการทำเหมือง ที่เสนอในรายงานการวิเคราะห์ผลกระทบสิ่งแวดล้อม

โครงการเหมืองแร่หินอุตสาหกรรมชนิดหินปูน เพื่ออุตสาหกรรมปูนซีเมนต์ คำขอประทานบัตรที่ 15/2552 16/2552 และ 17/2552

ร่วมแผนผังโครงการทำเหมืองเดียวกันกับประทานบัตรที่ 27342/15021 27343/15028 27347/14975 27349/15029 27350/15022 และ 27362/15027

ระหว่างเดือนกรกฎาคม-ธันวาคม พ.ศ. 2568

ผลกระทบสิ่งแวดล้อม	มาตรการป้องกันและแก้ไขผลกระทบสิ่งแวดล้อม	ผลการปฏิบัติตามมาตรการฯ	ปัญหา อุปสรรค ที่ไม่สามารถปฏิบัติ ตามมาตรการ และแนวทางแก้ไข	รูปที่/เอกสารแนบ
1.2 คุณภาพอากาศ - บริเวณพื้นที่ทำเหมือง	1. ให้ใช้ความเร็วของการขนส่งไม่เกิน 35 กิโลเมตร/ชั่วโมง ในการขนส่งแร่จากหน้าเหมืองไปยังโรงย่อยหินของโครงการ	- ได้กำหนดความเร็วของยานพาหนะที่แล่นในพื้นที่โครงการไม่เกิน 30 กิโลเมตร/ชั่วโมง เพื่อลดการฟุ้งกระจายของฝุ่นละอองบนถนน	-	รูปที่ 2-24
	2. ให้ฉีดพรมน้ำบริเวณที่มีการขนถ่ายแร่ทั้งหน้าเหมือง และบริเวณเส้นทางลำเลียงแร่ ให้เปียกอยู่เสมอ เพื่อลดการฟุ้งกระจายของฝุ่นละออง	- โครงการได้จัดให้มีรถบรรทุกน้ำจำนวน 3 คัน และฉีดพรมน้ำบริเวณเส้นทางลำเลียง เส้นทางขนส่งแร่	-	รูปที่ 2-12
	3. มีระบบสปาร์กเกอร์ หรือใช้การฉีดพรมน้ำบริเวณลานเก็บกองหินที่คัดขนาดแล้วและตามเส้นทางขนส่งลำเลียงหิน ในขณะที่เครื่องจักรกลและยานพาหนะทำงานอยู่ เพื่อป้องกันการฟุ้งกระจายของฝุ่น พร้อมทั้งทำความสะอาดหรือเก็บกวาดฝุ่น บริเวณเส้นทางลำเลียงขนส่งหิน อย่างสม่ำเสมอ เพื่อนำฝุ่นที่ตกสะสมกลับไปที่ใช้ในการผลิตปูนซีเมนต์	- มีการฉีดพรมน้ำบริเวณลานเก็บกองหินที่คัดขนาดแล้วและตามเส้นทางขนส่งลำเลียงหิน ในขณะที่เครื่องจักรกลและยานพาหนะทำงานอยู่ เพื่อป้องกันการฟุ้งกระจายของฝุ่น พร้อมทั้งทำความสะอาดหรือเก็บกวาดฝุ่น บริเวณเส้นทางลำเลียงขนส่งหินอย่างสม่ำเสมอ เพื่อนำฝุ่นที่ตกสะสมกลับไปที่ใช้ในการผลิตปูนซีเมนต์	-	รูปที่ 2-12
	4. ให้ฉีดพรมน้ำบนเส้นทางขนส่งแร่ช่วงที่เป็นถนนบดอัดแน่นเป็นประจำประมาณวันละ 3-4 ครั้ง ให้เปียกอยู่เสมอ ส่วนในช่วงฤดูฝนอาจฉีดพรมน้ำ วันละ 1 ครั้ง หรือไม่จำเป็นต้องทำการฉีดพรมน้ำหากมีฝนตกอย่างสม่ำเสมอ	- โครงการจัดให้มีการฉีดพรมน้ำบนเส้นทางขนส่งแร่ ช่วงที่เป็นถนนบดอัดแน่นเป็นประจำ ประมาณวันละ 3-4 ครั้ง	-	รูปที่ 2-12

ตารางที่ 2-2 (ต่อ) มาตรการป้องกันและแก้ไขผลกระทบสิ่งแวดล้อมระยะดำเนินการทำเหมือง ที่เสนอในรายงานการวิเคราะห์ผลกระทบสิ่งแวดล้อม
โครงการเหมืองแร่หินอุตสาหกรรมชนิดหินปูน เพื่ออุตสาหกรรมปูนซีเมนต์ คำขอประทานบัตรที่ 15/2552 16/2552 และ 17/2552
ร่วมแผนผังโครงการทำเหมืองเดียวกันกับประทานบัตรที่ 27342/15021 27343/15028 27347/14975 27349/15029 27350/15022 และ 27362/15027
ระหว่างเดือนกรกฎาคม-ธันวาคม พ.ศ. 2568

ผลกระทบสิ่งแวดล้อม	มาตรการป้องกันและแก้ไขผลกระทบสิ่งแวดล้อม	ผลการปฏิบัติตามมาตรการฯ	ปัญหา อุปสรรค ที่ไม่สามารถปฏิบัติ ตามมาตรการ และแนวทางแก้ไข	รูปที่/เอกสารแนบ
- บริเวณพื้นที่ทำเหมือง (ต่อ)	5. การเจาะระเบิดจะต้องติดตั้งเครื่องมือดูดฝุ่นที่บริเวณหัวเจาะ พร้อมทั้งมี ถังพักฝุ่นเพื่อป้องกันการฟุ้งกระจายของฝุ่นละอองในบรรยากาศ และกำหนดให้ระเบิดหน้าเหมืองไม่เกินวันละ 1 ครั้ง	- โครงการใช้เครื่องมือในการเจาะระเบิดและย่อยหินชนิดที่มี อุปกรณ์ควบคุมฝุ่นด้วยระบบ Cyclone เพื่อป้องกันการ ฟุ้งกระจายของฝุ่นละอองขณะทำการเจาะ	-	รูปที่ 2-11
	6. ดำเนินการเก็บกวาดเศษหินและเศษดิน บริเวณด้านบนของหน้าระเบิด ทุกครั้งก่อนการระเบิดหน้าเหมือง	- มีการเก็บกวาดเศษหินและเศษดิน บริเวณด้านบนของ หน้าระเบิดทุกครั้งก่อนการระเบิดหน้าเหมือง	-	รูปที่ 2-42
	7. เส้นทางที่ใช้ในการขนส่งแร่ช่วงที่เป็นถนนบดอัดแน่น ให้ทำการปรับปรุง และซ่อมแซมให้เป็นถนนที่มีผิวจราจรที่ไม่ก่อให้เกิดฝุ่นฟุ้งกระจายมาก เช่น การบดอัดด้วยดินและหินให้แน่น	- โครงการได้ทำการปรับปรุงเส้นทางขนส่งแร่ภายในโครงการเป็น ถนนบดอัดแน่น ให้ทำการปรับปรุงและซ่อมแซมให้เป็นถนนที่มีผิว จราจรที่ไม่ก่อให้เกิดฝุ่นฟุ้งกระจายมาก เช่น การบดอัดด้วยดินและ หินให้แน่น	-	รูปที่ 2-23
	8. เพิ่มระบบ Springer ในบริเวณถนนเส้นทางขนส่งลำเลียงหินที่มีการพัฒนา เป็นเส้นทางหลักสำหรับหน้าเหมืองที่เปิดเพิ่มเติมในอนาคต	- ทางโครงการจะเพิ่มระบบ Springer ในบริเวณถนนเส้นทางขนส่ง ลำเลียงหินที่มีการพัฒนาเป็นเส้นทางหลักสำหรับหน้าเหมือง ที่เปิดเพิ่มเติมในอนาคต	-	-
	9. ปลุกต้นไม้โตเร็วทรงสูงหนาแน่นที่บดกั้นทิศทางลมและเสียงตามความ เหมาะสมของสภาพพื้นที่ ตามแนวเส้นทางขนส่งแร่และปลูกเสริมบริเวณ พื้นที่ว่าง พร้อมทั้งดูแลรักษาให้เจริญเติบโตอยู่เสมอ	- โครงการปลูกต้นไม้โตเร็วทรงสูงหนาแน่นที่บดกั้นทิศทางลม และเสียงตามความเหมาะสมของสภาพพื้นที่ ตามแนวเส้นทาง ขนส่งแร่และปลูกเสริมบริเวณพื้นที่ว่าง พร้อมทั้งดูแลรักษา ให้เจริญเติบโตอยู่เสมอ	-	รูปที่ 2-29

โครงการเหมืองแร่หินอุตสาหกรรมชนิดหินปูน เพื่ออุตสาหกรรมปูนซีเมนต์ คำขอประทานบัตรที่ 15/2552 16/2552 และ 17/2552

ร่วมแผนผังโครงการทำเหมืองเดียวกันกับประทานบัตรที่ 27342/15021 27343/15028 27347/14975 27349/15029 27350/15022 และ 27362/15027

ของบริษัท ทีพีโอ โพลีน จำกัด (มหาชน) ระหว่างเดือนกรกฎาคม-ธันวาคม พ.ศ. 2568

ตารางที่ 2-2 (ต่อ) มาตรการป้องกันและแก้ไขผลกระทบสิ่งแวดล้อมระยะดำเนินการทำเหมือง ที่เสนอในรายงานการวิเคราะห์ผลกระทบสิ่งแวดล้อม

โครงการเหมืองแร่หินอุตสาหกรรมชนิดหินปูน เพื่ออุตสาหกรรมปูนซีเมนต์ คำขอประทานบัตรที่ 15/2552 16/2552 และ 17/2552

ร่วมแผนผังโครงการทำเหมืองเดียวกันกับประทานบัตรที่ 27342/15021 27343/15028 27347/14975 27349/15029 27350/15022 และ 27362/15027

ระหว่างเดือนกรกฎาคม-ธันวาคม พ.ศ. 2568

ผลกระทบสิ่งแวดล้อม	มาตรการป้องกันและแก้ไขผลกระทบสิ่งแวดล้อม	ผลการปฏิบัติตามมาตรการฯ	ปัญหา อุปสรรค ที่ไม่สามารถปฏิบัติ ตามมาตรการ และแนวทางแก้ไข	รูปที่/เอกสารแนบ
1.2 คุณภาพอากาศ - บริเวณโรงบดย่อยแร่	1. ให้ฉีดพรมน้ำบริเวณที่มีการขนถ่ายแร่บริเวณโรงย่อยหิน และบริเวณ เส้นทางลำเลียงแร่ ให้เปียกอยู่เสมอ เพื่อลดการฟุ้งกระจายของฝุ่นละออง	- โครงการมีการฉีดพรมน้ำบริเวณที่มีการขนถ่ายแร่บริเวณ โรงย่อยหิน และบริเวณเส้นทางลำเลียงแร่ ให้เปียกอยู่เสมอ เพื่อลดการฟุ้งกระจายของฝุ่นละออง	-	รูปที่ 2-12
	2. มีระบบสเปรย์น้ำ หรือใช้การฉีดพรมน้ำบริเวณลานเก็บกองหินที่คัดขนาด แล้ว และตามเส้นทางขนส่งลำเลียงหิน ในขณะที่เครื่องจักรกลและ ยานพาหนะทำงานอยู่ เพื่อป้องกันการฟุ้งกระจายของฝุ่น พร้อมทั้งทำ ความสะอาดหรือเก็บกวาดฝุ่น บริเวณพื้นของโรงม่หิน ลานเก็บกองหิน และเส้นทางลำเลียงขนส่งหิน อย่างสม่ำเสมอ เพื่อนำฝุ่นที่ตกสะสมกลับ ไปใช้ในการผลิตปูนซีเมนต์	- จัดให้มีระบบสเปรย์น้ำ หรือใช้การฉีดพรมน้ำบริเวณลานเก็บกอง หินที่คัดขนาดแล้ว และตามเส้นทางขนส่งลำเลียงหิน ในขณะที่ เครื่องจักรกลและยานพาหนะทำงานอยู่ พร้อมทั้งทำความ สะอาดหรือเก็บกวาดฝุ่น บริเวณพื้นของโรงม่หิน ลานเก็บกอง หิน และเส้นทางลำเลียงขนส่งหิน อย่างสม่ำเสมอ เพื่อนำฝุ่นที่ ตกสะสมกลับไปใช้ในการผลิตปูนซีเมนต์	-	รูปที่ 2-12
	3. ให้ฉีดพรมน้ำบนเส้นทางขนส่งแร่ช่วงที่เป็นถนนบดอัดแน่นเป็นประจำ ประมาณวันละ 3-4 ครั้ง ให้เปียกอยู่เสมอ ส่วนในช่วงฤดูฝนอาจฉีดพรม น้ำวันละ 1 ครั้ง หรือไม่จำเป็นต้องทำการฉีดพรมน้ำหากมีฝนตกอย่าง สม่ำเสมอ	- จัดให้มีการฉีดพรมน้ำบนเส้นทางขนส่งแร่ช่วงที่เป็นถนนบดอัด แน่นเป็นประจำ ประมาณวันละ 3-4 ครั้ง ให้เปียกอยู่เสมอ	-	รูปที่ 2-12
	4. ดูแลบำรุงรักษาอาคารและอุปกรณ์ ตลอดจนระบบป้องกันผลกระทบ สิ่งแวดล้อมตลอดระยะเวลาทำงานอย่างเข้มงวด	- โครงการมีการดูแลบำรุงรักษาอาคาร และอุปกรณ์ ตลอดจน ระบบป้องกันฝุ่นและสิ่งแวดล้อม ให้สามารถใช้การได้อย่างมี ประสิทธิภาพสูงสุดสม่ำเสมอ และใช้อุปกรณ์และระบบป้องกัน ผลกระทบสิ่งแวดล้อมตลอดระยะเวลาทำงาน	-	ภาคผนวก ง-7 ถึงภาคผนวก ง-8

ตารางที่ 2-2 (ต่อ) มาตรการป้องกันและแก้ไขผลกระทบสิ่งแวดล้อมระยะดำเนินการทำเหมือง ที่เสนอในรายงานการวิเคราะห์ผลกระทบสิ่งแวดล้อม

โครงการเหมืองแร่หินอุตสาหกรรมชนิดหินปูน เพื่ออุตสาหกรรมปูนซีเมนต์ คำขอประทานบัตรที่ 15/2552 16/2552 และ 17/2552

ร่วมแผนผังโครงการทำเหมืองเดียวกันกับประทานบัตรที่ 27342/15021 27343/15028 27347/14975 27349/15029 27350/15022 และ 27362/15027

ระหว่างเดือนกรกฎาคม-ธันวาคม พ.ศ. 2568

ผลกระทบสิ่งแวดล้อม	มาตรการป้องกันและแก้ไขผลกระทบสิ่งแวดล้อม	ผลการปฏิบัติตามมาตรการฯ	ปัญหา อุปสรรค ที่ไม่สามารถปฏิบัติ ตามมาตรการ และแนวทางแก้ไข	รูปที่/เอกสารแนบ
- บริเวณโรงบดย่อยแร่ (ต่อ)	5. เครื่องย่อยหินปูน (Limestone Crusher) จะมีระบบกำจัดฝุ่นละอองจากการบดย่อยหินเป็นชนิดถุงกรอง (Bag Filter) โดยจะมีระบบลมดูดอากาศตั้งแต่การเริ่มเทหินลงและดูดฝุ่นจากบริเวณตัวเครื่องย่อย	- จัดให้มีเครื่องย่อยหินปูน (Limestone Crusher) จะมีระบบกำจัดฝุ่นละอองจากการบดย่อยหินเป็นชนิดถุงกรอง (Bag Filter) โดยจะมีระบบลมดูดอากาศ ตั้งแต่การเริ่มเทหินลง และดูดฝุ่นจากบริเวณตัวเครื่องย่อย	-	รูปที่ 2-27 ถึงรูปที่ 2-28
	6. จัดให้มีระบบ Bag Filter ติดตั้งบริเวณจุดตกกระทบ จุดถ่ายโอนต่างๆ ของสายพานลำเลียง	- จัดให้มีระบบ Bag Filter ติดตั้งบริเวณจุดตกกระทบ จุดถ่ายโอนต่างๆ ของสายพานลำเลียง	-	รูปที่ 2-28
	7. ผู้ประกอบกิจการ จะต้องเอาใจใส่ดูแลบำรุงรักษาอาคาร และอุปกรณ์ ตลอดจนระบบป้องกันผลกระทบสิ่งแวดล้อมให้สามารถใช้งานได้มีประสิทธิภาพสูงสุดอยู่อย่างสม่ำเสมอ และใช้อุปกรณ์และระบบป้องกันผลกระทบสิ่งแวดล้อมตลอดระยะเวลาทำงานอย่างเข้มงวด เพื่อให้การประกอบกิจการโรงโม่หินไม่ปล่อยฝุ่นละอองเกินมาตรฐาน ตามประกาศกระทรวงวิทยาศาสตร์ เทคโนโลยีและสิ่งแวดล้อม เรื่องกำหนดมาตรฐานควบคุมการปล่อยฝุ่นละอองจากโรงโม่บดหรือย่อยหิน ลงวันที่ 20 ธันวาคม พ.ศ 2539	- โครงการมีการดูแลบำรุงรักษาอาคาร และอุปกรณ์ ตลอดจนระบบป้องกันฝุ่นและสิ่งแวดล้อม ให้สามารถใช้งานได้มีประสิทธิภาพสูงสุดสม่ำเสมอ และใช้อุปกรณ์และระบบป้องกันผลกระทบสิ่งแวดล้อมตลอดระยะเวลาทำงาน	-	ภาคผนวก ง-7 ถึงภาคผนวก ง-8

ตารางที่ 2-2 (ต่อ) มาตรการป้องกันและแก้ไขผลกระทบสิ่งแวดล้อมระยะดำเนินการทำเหมือง ที่เสนอในรายงานการวิเคราะห์ผลกระทบสิ่งแวดล้อม

โครงการเหมืองแร่หินอุตสาหกรรมชนิดหินปูน เพื่ออุตสาหกรรมปูนซีเมนต์ คำขอประทานบัตรที่ 15/2552 16/2552 และ 17/2552

ร่วมแผนผังโครงการทำเหมืองเดียวกันกับประทานบัตรที่ 27342/15021 27343/15028 27347/14975 27349/15029 27350/15022 และ 27362/15027

ระหว่างเดือนกรกฎาคม-ธันวาคม พ.ศ. 2568

ผลกระทบสิ่งแวดล้อม	มาตรการป้องกันและแก้ไขผลกระทบสิ่งแวดล้อม	ผลการปฏิบัติตามมาตรการฯ	ปัญหา อุปสรรค ที่ไม่สามารถปฏิบัติ ตามมาตรการ และแนวทางแก้ไข	รูปที่/เอกสารแนบ
- บริเวณโรงบดย่อยแร่ (ต่อ)	8. พนักงานและบุคคลที่เข้าไปในเขตโรงย่อยหินต้องใส่อุปกรณ์ป้องกันส่วนบุคคล เช่น หน้ากากกรองฝุ่น รองเท้าหัวเหล็ก หมวกนิรภัย ปลั๊กอุดหู หรือ เครื่องครอบหู และแว่นนิรภัย ตามความเหมาะสมในด้านความปลอดภัย	- จัดให้มีอุปกรณ์ป้องกันส่วนบุคคล เช่น หน้ากากกรองฝุ่น รองเท้าหัวเหล็ก หมวกนิรภัยปลั๊กอุดหู หรือเครื่องครอบหู และแว่นนิรภัย ตามความเหมาะสมในด้านความปลอดภัย สำหรับพนักงานและบุคคลที่เข้าไปในเขตโรงย่อยหิน	-	รูปที่ 2-14
	9. ดำเนินการปลูกไม้ยืนต้นโตเร็วประจำถิ่นเพิ่มเติมและปลูกซ่อมแซมไม้ยืนต้นที่ตาย บริเวณขอบเขตพื้นที่โรงโม่ บด และย่อยหิน โดยปลูกลักษณะเป็นแถวแบบสลับฟันปลา จำนวน 2 แถว ระยะห่างระหว่างต้นและแถว 2×2 เมตร เพื่อกองฝุ่นละอองอันเกิดจากการโม่บด และย่อยหินออกสู่ภายนอก	- โครงการได้ดำเนินการปลูกไม้ยืนต้นโตเร็วประจำถิ่นเพิ่มเติมและปลูกซ่อมแซมไม้ยืนต้นที่ตาย บริเวณขอบเขตพื้นที่โรงโม่บด และย่อยหินโดยปลูกลักษณะเป็นแถวแบบสลับฟันปลา จำนวน 2 แถว ระยะห่างระหว่างต้นและแถว 2×2 เมตร เพื่อกองฝุ่นละอองอันเกิดจากการโม่บด และย่อยหินออกสู่ภายนอก	-	รูปที่ 2-25
	10. ต้องเอาใจใส่ดูแลบำรุงรักษาอาคาร และอุปกรณ์ ตลอดจนระบบป้องกันผลกระทบสิ่งแวดล้อม ให้สามารถใช้งานได้อย่างมีประสิทธิภาพอยู่เสมอ และใช้อุปกรณ์และระบบป้องกันผลกระทบสิ่งแวดล้อมตลอดระยะเวลาทำงานอย่างเข้มงวด	- โครงการมีการดูแลบำรุงรักษาอาคาร และอุปกรณ์ ตลอดจนระบบป้องกันฝุ่นและสิ่งแวดล้อม ให้สามารถใช้งานได้อย่างมีประสิทธิภาพสูงสุดสม่ำเสมอ และใช้อุปกรณ์และระบบป้องกันผลกระทบสิ่งแวดล้อมตลอดระยะเวลาทำงาน	-	ภาคผนวก ง-7 ถึงภาคผนวก ง-8

ของบริษัท ทีพีไอ โพลีน จำกัด (มหาชน) ระหว่างเดือนกรกฎาคม-ธันวาคม พ.ศ. 2568

ระหว่างเดือนกรกฎาคม-ธันวาคม พ.ศ. 2568

ผลกระทบสิ่งแวดล้อม	มาตรการป้องกันและแก้ไขผลกระทบสิ่งแวดล้อม	ผลการปฏิบัติตามมาตรการฯ	ปัญหา อุปสรรค ที่ไม่สามารถปฏิบัติ ตามมาตรการ และแนวทางแก้ไข	รูปที่/เอกสารแนบ
- บริเวณโรงบดย่อยแร่ (ต่อ)	11. มาตรการบริเวณลานกองวัตถุดิบในการผลิตปูนซีเมนต์ 1) ถัดพรมน้ำบริเวณลานกองวัตถุดิบของบริษัท ทีพีโอ โพลีน จำกัด (มหาชน) ให้เปียกอยู่เสมอ เพื่อลดการฟุ้งกระจายของฝุ่นละออง 2) ให้ทำการบดอัดบริเวณลานกองแร่ เพื่อลดการฟุ้งกระจายของฝุ่นละออง 3) ในการเปิดสต็อกแร่ที่มีขนาดใหญ่ให้หลีกเลี่ยงการเปิดด้านโรงเรียน บ้านซับบอนเพื่อหลีกเลี่ยงการฟุ้งกระจายของฝุ่นละอองสู่โรงเรียน บ้านซับบอน 4) ให้จัดหาวัสดุปิดทับเพื่อป้องกันการฟุ้งกระจายของฝุ่นละอองจากกองวัตถุดิบ 5) ให้ปลูกไม้ยืนต้นขนาดใหญ่ เป็นแถวแบบสลับฟันปลา จำนวน หลายๆ แถว โดยเฉพาะบริเวณขอบเขตพื้นที่โครงการที่ต่อเนื่องกับโรงเรียนบ้านซับบอน 6) ให้มีเครื่องฉีดพ่นน้ำในลักษณะของม่านน้ำ บริเวณลานกองวัตถุดิบ	- โครงการได้จัดให้มีรถบรรทุกน้ำจำนวน 3 คัน และฉีดพรมน้ำ บริเวณลานกองวัตถุดิบ อย่างน้อยวันละ 3-4 ครั้ง - ทำการบดอัดบริเวณลานกองแร่ และฉีดพรมน้ำเพื่อลดการฟุ้งกระจายของฝุ่นละออง - ในการเปิดสต็อกแร่ที่มีขนาดใหญ่ ทางโครงการได้หลีกเลี่ยงการเปิดด้านโรงเรียนบ้านซับบอนเพื่อหลีกเลี่ยงการฟุ้งกระจายของ ฝุ่นละอองสู่โรงเรียนบ้านซับบอน - โครงการได้จัดหาวัสดุปิดทับเพื่อป้องกันการฟุ้งกระจายของฝุ่นละอองจากกองวัตถุดิบ - จัดให้ปลูกไม้ยืนต้นขนาดใหญ่ เป็นแถวแบบสลับฟันปลา จำนวนหลายแถวโดยเฉพาะบริเวณขอบเขตพื้นที่โครงการ ที่ต่อเนื่องกับโรงเรียนบ้านซับบอน - มีการติดตั้งเครื่องฉีดพ่นน้ำในลักษณะของม่านน้ำ บริเวณ ลานกองวัตถุดิบ	- - - - - -	รูปที่ 2-12 รูปที่ 2-12 ภาคผนวก ก-4 รูปที่ 2-13 รูปที่ 2-29 รูปที่ 2-30

ตารางที่ 2-2 (ต่อ) มาตรการป้องกันและแก้ไขผลกระทบสิ่งแวดล้อมระยะดำเนินการทำเหมือง ที่เสนอในรายงานการวิเคราะห์ผลกระทบสิ่งแวดล้อม

โครงการเหมืองแร่หินอุตสาหกรรมชนิดหินปูน เพื่ออุตสาหกรรมปูนซีเมนต์ คำขอประทานบัตรที่ 15/2552 16/2552 และ 17/2552

ร่วมแผนผังโครงการทำเหมืองเดียวกันกับประทานบัตรที่ 27342/15021 27343/15028 27347/14975 27349/15029 27350/15022 และ 27362/15027

ระหว่างเดือนกรกฎาคม-ธันวาคม พ.ศ. 2568

ผลกระทบสิ่งแวดล้อม	มาตรการป้องกันและแก้ไขผลกระทบสิ่งแวดล้อม	ผลการปฏิบัติตามมาตรการฯ	ปัญหา อุปสรรค ที่ไม่สามารถปฏิบัติ ตามมาตรการ และแนวทางแก้ไข	รูปที่/เอกสารแนบ
- บริเวณโรงบดย่อยแร่ (ต่อ)	7) ประสานกับโรงเรียนบ้านซับบอนเพื่อสนับสนุนให้มีการปลูกต้นไม้ ในบริเวณโรงเรียนบ้านซับบอน โดยให้ดำเนินการในช่วงเวลาเดียวกับ ที่จะดำเนินการในบริเวณโรงงานผลิตปูนซีเมนต์ของโครงการและ พรรณไม้ที่ใช้ปลูก ให้เป็นต้นไม้ขนาดใหญ่ เพื่อให้เกิดผลในการปฏิบัติ อย่างรวดเร็ว	- ปัจจุบันได้เข้าไปดูแลสภาพต้นไม้ในพื้นที่โรงเรียนบ้านซับบอน กรณีพบไม้ยืนต้นตายหรือเหี่ยวเฉา ทางโครงการจะเข้ามา ปลูกต้นไม้ทดแทนโดยทันที สำหรับปี พ.ศ. 2568 ได้จัดกิจกรรม ปลูกผักสวนครัวและสนับสนุนปุ๋ยชีวภาพ ดรา ทีพีโอ ให้กับ โรงเรียน	-	รูปที่ 2-41
	8) ใช้รถดูดฝุ่นทำความสะอาดฝุ่นบริเวณด้านข้างโรงเรียนบ้านซับบอน รวมทั้งบริเวณลานซีเมนต์และลานกองวัตถุดิบ ซึ่งจะช่วยลดการฟุ้ง กระจายจากการเก็บกวาดเศษดิน	- โครงการใช้รถดูดฝุ่นทำความสะอาดฝุ่นบริเวณด้านข้างโรงเรียน บ้านซับบอน รวมทั้งบริเวณลานซีเมนต์และลานกองวัตถุดิบ ซึ่งจะช่วยลดการฟุ้งกระจายจากการเก็บกวาดเศษดิน	-	รูปที่ 2-31
	12. มาตรการด้านฝุ่นละอองจากพื้นที่ทำเหมืองและโรงโม่บดและย่อยหิน 1) จัดสร้างพื้นที่คอนกรีตเสริมเหล็กบริเวณลานหน้าอาคารโรงโม่บด และย่อยหิน (limestone crusher #1) และถนนคอนกรีตเสริมเหล็ก บริเวณเส้นทางขนส่งหลัก เพื่อความแข็งแรงและอายุการใช้งานที่ ยาวนานยิ่งขึ้น	- ได้จัดสร้างพื้นที่คอนกรีตเสริมเหล็กบริเวณลานหน้าอาคาร โรงโม่บดและย่อยหิน (limestone crusher #1) และถนน คอนกรีตเสริมเหล็ก บริเวณเส้นทางขนส่งหลัก เพื่อความ แข็งแรงและอายุการใช้งานที่ยาวนานยิ่งขึ้น	-	รูปที่ 2-32
	2) ดำเนินการจัดสร้างพื้นที่คอนกรีตเสริมเหล็กบริเวณโรงโม่บด และย่อยหิน (limestone crusher #1) และถนนคอนกรีตเสริมเหล็ก บริเวณ เส้นทางขนส่งหลักให้แล้วเสร็จภายใน 18 เดือน	- ได้ดำเนินการจัดสร้างพื้นที่คอนกรีตเสริมเหล็กบริเวณด้านหน้า อาคารโรงโม่บดและย่อยหิน (limestone crusher #1) และ ถนนคอนกรีตเสริมเหล็ก บริเวณเส้นทางขนส่งหลัก	-	รูปที่ 2-32

โครงการเหมืองแร่หินอุตสาหกรรมชนิดหินปูน เพื่ออุตสาหกรรมปูนซีเมนต์ คำขอประทานบัตรที่ 15/2552 16/2552 และ 17/2552

ร่วมแผนผังโครงการทำเหมืองเดียวกันกับประทานบัตรที่ 27342/15021 27343/15028 27347/14975 27349/15029 27350/15022 และ 27362/15027

ของบริษัท ทีพีโอ โพลีน จำกัด (มหาชน) ระหว่างเดือนกรกฎาคม-ธันวาคม พ.ศ. 2568

ตารางที่ 2-2 (ต่อ) มาตรการป้องกันและแก้ไขผลกระทบสิ่งแวดล้อมระยะดำเนินการทำเหมือง ที่เสนอในรายงานการวิเคราะห์ผลกระทบสิ่งแวดล้อม

โครงการเหมืองแร่หินอุตสาหกรรมชนิดหินปูน เพื่ออุตสาหกรรมปูนซีเมนต์ คำขอประทานบัตรที่ 15/2552 16/2552 และ 17/2552

ร่วมแผนผังโครงการทำเหมืองเดียวกันกับประทานบัตรที่ 27342/15021 27343/15028 27347/14975 27349/15029 27350/15022 และ 27362/15027

ระหว่างเดือนกรกฎาคม-ธันวาคม พ.ศ. 2568

ผลกระทบสิ่งแวดล้อม	มาตรการป้องกันและแก้ไขผลกระทบสิ่งแวดล้อม	ผลการปฏิบัติตามมาตรการฯ	ปัญหา อุปสรรค ที่ไม่สามารถปฏิบัติ ตามมาตรการ และแนวทางแก้ไข	รูปที่/เอกสารแนบ
- บริเวณด้านทิศตะวันตกเฉียงใต้ซึ่งตั้งอยู่ใกล้เคียงกับโรงเรียนบ้านซับบอน	1. เพิ่มจำนวนเครื่องขังน้ำหนักรับบริเวณประตูที่ 3 จากเดิม 1 เครื่อง เป็น 3 เครื่อง เพื่อลดการจอดรอของรถบรรทุกรับ-ส่งวัตถุดิบในการผลิตซีเมนต์	- เพิ่มจำนวนเครื่องขังน้ำหนักรับบริเวณประตูที่ 3 จากเดิม 1 เครื่อง เป็น 8 เครื่อง เพื่อลดการจอดรอของรถบรรทุกรับ-ส่งวัตถุดิบในการผลิตซีเมนต์	-	รูปที่ 2-33
	2. ปรับปรุงพื้นที่บริเวณโรงงานปูนซีเมนต์และลานจอดรถบรรทุกจากดินลูกรังบดอัด เป็นลานคอนกรีตเสริมเหล็ก	- มีการปรับปรุงพื้นที่บริเวณโรงงานปูนซีเมนต์และลานจอดรถบรรทุกจากดินลูกรังบดอัด เป็นลานคอนกรีตเสริมเหล็ก	-	รูปที่ 2-34
	3. ห้ามจอดรถบรรทุกรับ-ส่งวัตถุดิบในการผลิตปูนซีเมนต์บริเวณถนนใกล้เคียงโรงเรียนบ้านซับบอน	- จัดเตรียมพื้นที่สำหรับจอดรถบรรทุกรับ-ส่งวัตถุดิบในการผลิตซีเมนต์ โดยห้ามจอดบริเวณถนนใกล้เคียงโรงเรียนบ้านซับบอน	-	รูปที่ 2-34
	4. จัดพนักงานประจำเพื่อทำความสะอาดลานซีเมนต์บริเวณโรงงานปูนซีเมนต์เป็นประจำทุกวัน	- จัดให้มีพนักงานประจำเพื่อทำความสะอาดลานซีเมนต์บริเวณโรงงานปูนซีเมนต์ เป็นประจำทุกวัน	-	รูปที่ 2-35
- บริเวณโรงเรียนบ้านซับบอน	- มาตรการเฉพาะต่อโรงเรียนบ้านซับบอน 1) ปลุกต้นไม้เสริมตามแนวขอบรั้วบริษัทฯ ผังที่ติดโรงเรียนบ้านซับบอน	- ทำการปลุกต้นไม้เสริมตามแนวขอบรั้วบริษัทฯ ผังที่ติดโรงเรียนบ้านซับบอน	-	รูปที่ 2-29
	2) ลดกิจกรรมที่อาจก่อให้เกิดฝุ่นในบริเวณลานทางเข้าด้านข้างที่ประตู 3	- โครงการได้ลดกิจกรรมที่ อาจก่อให้เกิดฝุ่นในบริเวณลานทางเข้าด้านข้างที่ประตู 3 และปลูกไม้ยืนต้นขนาดใหญ่บริเวณขอบเขตพื้นที่โครงการที่ต่อเนื่องกับโรงเรียนบ้านซับบอน	-	รูปที่ 2-29

ตารางที่ 2-2 (ต่อ) มาตรการป้องกันและแก้ไขผลกระทบสิ่งแวดล้อมระยะดำเนินการทำเหมือง ที่เสนอในรายงานการวิเคราะห์ผลกระทบสิ่งแวดล้อม

โครงการเหมืองแร่หินอุตสาหกรรมชนิดหินปูน เพื่ออุตสาหกรรมปูนซีเมนต์ คำขอประทานบัตรที่ 15/2552 16/2552 และ 17/2552

ร่วมแผนผังโครงการทำเหมืองเดียวกันกับประทานบัตรที่ 27342/15021 27343/15028 27347/14975 27349/15029 27350/15022 และ 27362/15027

ระหว่างเดือนกรกฎาคม-ธันวาคม พ.ศ. 2568

ผลกระทบสิ่งแวดล้อม	มาตรการป้องกันและแก้ไขผลกระทบสิ่งแวดล้อม	ผลการปฏิบัติตามมาตรการฯ	ปัญหา อุปสรรค ที่ไม่สามารถปฏิบัติ ตามมาตรการ และแนวทางแก้ไข	รูปที่/เอกสารแนบ
- บริเวณโรงเรียนบ้าน ชัยบอน (ต่อ)	3) สนับสนุนกิจกรรมการปลูกต้นไม้และบำรุงรักษาต้นไม้ภายในบริเวณ โรงเรียนบ้านชัยบอน	- ปัจจุบันได้เข้าไปดูแลสภาพต้นไม้ในพื้นที่โรงเรียนบ้านชัยบอน กรณีพบไม้ยืนต้นตายหรือเหี่ยวเฉา ทางโครงการจะเข้ามา ปลูกต้นไม้ทดแทนโดยทันที สำหรับปี พ.ศ. 2568 ได้จัดกิจกรรม ปลูกผักสวนครัวและสนับสนุนปุ๋ยชีวภาพ ดรา ทีพีโอ ให้กับ โรงเรียน	-	รูปที่ 2-41
	4) หากมีข้อร้องเรียนเกี่ยวกับผลกระทบเรื่องฝุ่นละอองจากโรงเรียน บ้านชัยบอน อันเนื่องมาจากการดำเนินโครงการของ บริษัท ทีพีโอ โพลีน จำกัด (มหาชน) จะต้องดำเนินการแก้ไขทันที	- หากมีข้อร้องเรียนเกี่ยวกับผลกระทบเรื่องฝุ่นละอองจากโรงเรียน บ้านชัยบอน อันเนื่องมาจากการดำเนินโครงการของ บริษัท ทีพีโอ โพลีน จำกัด (มหาชน) ทางโครงการจะดำเนินการแก้ไข โดยทันที ระหว่างเดือนกรกฎาคม-ธันวาคม พ.ศ. 2568 ยังไม่มีข้อร้องเรียนเกี่ยวกับผลกระทบเรื่องฝุ่นละอองจาก โรงเรียนบ้านชัยบอน	-	รูปที่ 2-21 และรูปที่ 2-45
	5) ในกรณีที่ถนนลาดยางข้างโรงเรียนมีปริมาณฝุ่นสะสมมากจะจัดรถ ดูดฝุ่นบริเวณเส้นทางดังกล่าว	- โครงการจัดให้มีรถดูดฝุ่นบริเวณเส้นทางดังกล่าว ในกรณีที่ ถนนลาดยางข้างโรงเรียนมีปริมาณฝุ่นสะสมมาก	-	รูปที่ 2-31

ตารางที่ 2-2 (ต่อ) มาตรการป้องกันและแก้ไขผลกระทบสิ่งแวดล้อมระยะดำเนินการทำเหมือง ที่เสนอในรายงานการวิเคราะห์ผลกระทบสิ่งแวดล้อม
โครงการเหมืองแร่หินอุตสาหกรรมชนิดหินปูน เพื่ออุตสาหกรรมปูนซีเมนต์ คำขอประทานบัตรที่ 15/2552 16/2552 และ 17/2552
ร่วมแผนผังโครงการทำเหมืองเดียวกันกับประทานบัตรที่ 27342/15021 27343/15028 27347/14975 27349/15029 27350/15022 และ 27362/15027
ระหว่างเดือนกรกฎาคม-ธันวาคม พ.ศ. 2568

ผลกระทบสิ่งแวดล้อม	มาตรการป้องกันและแก้ไขผลกระทบสิ่งแวดล้อม	ผลการปฏิบัติตามมาตรการฯ	ปัญหา อุปสรรค ที่ไม่สามารถปฏิบัติ ตามมาตรการ และแนวทางแก้ไข	รูปที่/เอกสารแนบ
13 ระดับเสียง แสงสั่นสะเทือน และหินปลิว	1. ดูแลรักษาสภาพเครื่องจักรและอุปกรณ์ต่างๆ ให้อยู่ในสภาพที่สมบูรณ์ สามารถใช้งานได้ตามสภาพปกติ เพื่อลดระดับเสียงจากการทำงานของ เครื่องจักรต่างๆ	- โครงการมีการดูแลรักษาสภาพเครื่องจักรและอุปกรณ์ต่างๆ ให้อยู่ในสภาพที่สมบูรณ์สามารถใช้งานได้ตามสภาพปกติ เพื่อลดระดับเสียงจากการทำงานของเครื่องจักรต่างๆ	-	ภาคผนวก ง-7 ถึงภาคผนวก ง-8
	2. ปฏิบัติตามมาตรการเพื่อลดผลกระทบจากการใช้วัตถุระเบิดอย่าง เคร่งครัดดังนี้ 1) กำหนดให้มีวิศวกรควบคุมหรือผู้ที่ผ่านการอบรมการใช้วัตถุระเบิดจาก กรมอุตสาหกรรมพื้นฐานและการเหมืองแร่เป็นผู้ควบคุมการออกแบบการ ระเบิดให้มีความถูกต้องตามหลักวิชาการ	- โครงการมีวิศวกรควบคุมหรือผู้ที่ผ่านการอบรมการใช้วัตถุระเบิด จากกรมอุตสาหกรรมพื้นฐานและการเหมืองแร่เป็นผู้ควบคุม การออกแบบการระเบิดให้มีความถูกต้องตามหลักวิชาการ	-	ภาคผนวก ก-7
	2) ให้ตรวจสอบระยะหินปลิวภายหลังการระเบิดทุกครั้ง หากพบว่ามีหินปลิว กระเด็นถึงเส้นทางสาธารณะใกล้เคียง ให้ตรวจสอบแผนการเจาะระเบิด และปรับปรุงแบบแปลนการระเบิดให้เหมาะสมในครั้งต่อไป	- มีการตรวจสอบระยะหินปลิวภายหลังการระเบิดทุกครั้ง หากพบว่ามีหินปลิวกระเด็นถึงเส้นทางสาธารณะใกล้เคียง ให้ตรวจสอบแผนการเจาะระเบิด และปรับปรุงแบบแปลน การระเบิดให้เหมาะสมในครั้งต่อไป	-	ภาคผนวก จ-12
	3) ให้ใช้วัตถุระเบิดสูงสุดไม่เกิน 150 กิโลกรัม/จังหวะถ่วง พร้อมทั้งควบคุม และลดการกระเด็นของหิน โดยใช้แก๊บไฟฟ้าและสายชนวนชนิด PETN เหนี่ยวนำไปยังแก๊บถ่วงเวลา Non Electric (NONEL) ชนิด Millisecond Delay No.1-20 เป็นตัวจุดระเบิดในหลุมเจาะ	- โครงการใช้วัตถุระเบิดสูงสุดไม่เกิน 150 กิโลกรัม/จังหวะถ่วง พร้อมทั้งควบคุมและลดการกระเด็นของหิน โดยใช้แก๊บไฟฟ้า และสายชนวนชนิด PETN เหนี่ยวนำไปยังแก๊บถ่วงเวลา Non Electric (NONEL) ชนิด Millisecond Delay No.1-20 เป็นตัวจุดระเบิดในหลุมเจาะ	-	ภาคผนวก ก-6 และภาคผนวก จ-12

ตารางที่ 2-2 (ต่อ) มาตรการป้องกันและแก้ไขผลกระทบสิ่งแวดล้อมระยะดำเนินการทำเหมือง ที่เสนอในรายงานการวิเคราะห์ผลกระทบสิ่งแวดล้อม

โครงการเหมืองแร่หินอุตสาหกรรมชนิดหินปูน เพื่ออุตสาหกรรมปูนซีเมนต์ คำขอประทานบัตรที่ 15/2552 16/2552 และ 17/2552

ร่วมแผนผังโครงการทำเหมืองเดียวกันกับประทานบัตรที่ 27342/15021 27343/15028 27347/14975 27349/15029 27350/15022 และ 27362/15027

ระหว่างเดือนกรกฎาคม-ธันวาคม พ.ศ. 2568

ผลกระทบสิ่งแวดล้อม	มาตรการป้องกันและแก้ไขผลกระทบสิ่งแวดล้อม	ผลการปฏิบัติตามมาตรการฯ	ปัญหา อุปสรรค ที่ไม่สามารถปฏิบัติ ตามมาตรการ และแนวทางแก้ไข	รูปที่/เอกสารแนบ
1.3 ระดับเสียง แร่หินสะเก็ดหิน และหินปลิว (ต่อ)	4) ควบคุมระยะรยะระเบิดหน้าเหมือง (Burden Distance) ให้มีความสัมพันธ์ โดยตรงกับความแข็งของหิน การระเบิด ความลึก และขนาดของรูเจาะที่ เหมาะสม รวมทั้งกำหนดให้ทิศทางการระเบิดหินตรงข้ามกับชุมชน เพื่อลดผลกระทบด้านการปลิวของเศษหิน	- โครงการได้ควบคุมระยะรยะระเบิดหน้าเหมือง (Burden Distance) ให้มีความสัมพันธ์โดยตรงกับความแข็งของหิน การระเบิดความลึก และขนาดของรูเจาะที่เหมาะสม รวมทั้งกำหนดให้ทิศทางการระเบิด หินตรงข้ามกับชุมชน เพื่อลดผลกระทบด้านการปลิวของเศษหิน	-	รูปที่ 2-4 ถึงรูปที่ 2-5
	5) กำหนดให้ทำการระเบิดไม่เกินวันละ 1 ครั้ง ในช่วงเวลา 15.00-17.00 น. โดยก่อนการระเบิดจะจัดเจ้าหน้าที่ตรวจตราในรัศมี 100 เมตร และให้สัญญาณเตือนให้ได้ยินในรัศมี 500 เมตร อย่างน้อย 3 ครั้ง	- โครงการมีการกำหนดให้ทำการระเบิดไม่เกินวันละ 1 ครั้ง ในช่วงเวลา 15.00-17.00 น. โดยก่อนการระเบิดจะจัดเจ้าหน้าที่ ตรวจตราในรัศมี 100 เมตร และให้สัญญาณเตือนให้ได้ยินในรัศมี 500 เมตร อย่างน้อย 3 ครั้ง	-	รูปที่ 2-3 และรูปที่ 2-6
	6) ให้ติดป้ายแจ้งวันเวลาที่ จะทำการระเบิดในที่ชัดเจนโดยแสดงวัน และเวลาในการระเบิดเหมืองแต่ละครั้งไว้ที่ทางขึ้นเหมืองเพื่อแจ้งให้ผู้ที่ เกี่ยวข้องทราบในวันนั้นด้วย	- โครงการมีการติดป้ายแจ้งวันเวลาที่ จะทำการระเบิดในที่ชัดเจน โดยแสดงวันและเวลาในการระเบิดเหมืองแต่ละครั้งไว้ที่ทาง ขึ้นเหมืองเพื่อแจ้งให้ผู้ที่เกี่ยวข้องทราบในวันนั้นด้วย	-	รูปที่ 2-6
	7) ให้ปฏิบัติตามเงื่อนไขของการใช้และเก็บวัตถุระเบิดตามกฎหมาย ฉบับที่ 9 ออกตามความในพระราชบัญญัติแร่ พ.ศ. 2510 แก้ไขเพิ่มเติม โดยพระราชบัญญัติแร่ (ฉบับที่ 2) พ.ศ. 2516 ข้อ 4 หมวด 6 เรื่อง ข้อกำหนดเกี่ยวกับวัตถุระเบิดอย่างเคร่งครัดทุกประการ	- โครงการได้ปฏิบัติตามเงื่อนไขของการใช้และเก็บวัตถุระเบิด ตามกฎหมายฉบับที่ 9 ออกตามความในพระราชบัญญัติแร่ พ.ศ. 2510 แก้ไขเพิ่มเติมโดยพระราชบัญญัติแร่ (ฉบับที่ 2) พ.ศ. 2516 ข้อ 4 หมวด 6 เรื่องข้อกำหนดเกี่ยวกับวัตถุระเบิด อย่างเคร่งครัดทุกประการ	-	-

ตารางที่ 2-2 (ต่อ) มาตรการป้องกันและแก้ไขผลกระทบสิ่งแวดล้อมระยะดำเนินการทำเหมือง ที่เสนอในรายงานการวิเคราะห์ผลกระทบสิ่งแวดล้อม

โครงการเหมืองแร่หินอุตสาหกรรมชนิดหินปูน เพื่ออุตสาหกรรมปูนซีเมนต์ คำขอประทานบัตรที่ 15/2552 16/2552 และ 17/2552

ร่วมแผนผังโครงการทำเหมืองเดียวกันกับประทานบัตรที่ 27342/15021 27343/15028 27347/14975 27349/15029 27350/15022 และ 27362/15027

ระหว่างเดือนกรกฎาคม-ธันวาคม พ.ศ. 2568

ผลกระทบสิ่งแวดล้อม	มาตรการป้องกันและแก้ไขผลกระทบสิ่งแวดล้อม	ผลการปฏิบัติตามมาตรการฯ	ปัญหา อุปสรรค ที่ไม่สามารถปฏิบัติ ตามมาตรการ และแนวทางแก้ไข	รูปที่/เอกสารแนบ
1.4 อุทกวิทยาและคุณภาพน้ำ	1. ให้ดินหน้าเหมืองให้มีลักษณะเป็นชั้นบันไดเพื่อลดความแรงของน้ำฝนไหล บ่าบริเวณหน้าเหมือง และบริเวณใดที่ไม่เกี่ยวข้องกับการทำเหมือง และกิจกรรมเกี่ยวเนื่องให้รักษาสภาพพื้นที่เดิมไว้ให้มากที่สุด	- โครงการมีการเดินหน้าเหมืองให้มีลักษณะเป็นชั้นบันได และบริเวณใดที่ไม่เกี่ยวข้องกับการทำเหมือง และกิจกรรม เกี่ยวเนื่อง ทางโครงการจะรักษาสภาพพื้นที่เดิมไว้ให้มากที่สุด	-	รูปที่ 2-2
	2. ให้ตรวจสอบและปรับปรุงสภาพคันทำนบดิน คูระบายน้ำ และบ่อดัก ตะกอน ให้สามารถใช้งานหรือรองรับน้ำได้ดีอยู่เสมอ โดยตรวจสอบ เสถียรภาพของคันทำนบ และชุดลอกคูระบายน้ำรวมทั้งบ่อดักตะกอนเมื่อ มีปริมาณตะกอนเกินครึ่งหนึ่งของปริมาตรบ่อ	- โครงการได้ตรวจสอบและปรับปรุงสภาพคันทำนบดิน คูระบายน้ำ และบ่อดักตะกอน ให้สามารถใช้งานหรือรองรับน้ำได้ดีอยู่เสมอ	-	รูปที่ 2-39
	3. ในการดำเนินกิจกรรมต่างๆ จะต้องไม่กระทำในช่วงที่ฝนตกชุกหรือหลังฝน ตกใหม่ๆ เพื่อป้องกันการชะล้างและลดอุบัติเหตุ	- โครงการจะเว้นการดำเนินกิจกรรมต่างๆ ในช่วงที่ฝนตกชุกหรือ หลังฝนตกใหม่ๆ เพื่อป้องกันการชะล้างและลดอุบัติเหตุ	-	-
	4. ไม่ทำเหมืองเข้าใกล้ทางน้ำสาธารณะที่ไหลผ่านพื้นที่โครงการฯ ในระยะทางไม่น้อยกว่า 50 เมตร ทุกคำขอประทานบัตร	- โครงการไม่ทำเหมืองเข้าใกล้ทางน้ำสาธารณะที่ไหลผ่านพื้นที่ โครงการในระยะทางไม่น้อยกว่า 50 เมตร ทุกคำขอประทานบัตร	-	ภาคผนวก ก-4
	5. เก็บกวาดทำความสะอาดทุกพื้นที่บริเวณโครงการ ไม่ให้มีขยะที่อาจ ก่อให้เกิดการปนเปื้อนของตะกั่วลงสู่ธรรมชาติ ให้เรียบร้อยทุกครั้งหลัง เสร็จงาน	- ทำการเก็บกวาดทำความสะอาดทุกพื้นที่ บริเวณโครงการ ไม่ให้มีขยะที่อาจก่อให้เกิดการปนเปื้อนของตะกั่วลงสู่ธรรมชาติ ให้เรียบร้อยทุกครั้งหลังเสร็จงาน	-	รูปที่ 2-35
	6. เก็บเครื่องมือให้เรียบร้อย ลดหรือเลี่ยงการใช้ของที่อาจก่อให้เกิดการ ปนเปื้อน	- โครงการได้เตรียมสถานที่เก็บเครื่องมือ เพื่อลดหรือเลี่ยงการ ใช้สิ่งของที่อาจก่อให้เกิดการปนเปื้อน	-	-

โครงการเหมืองแร่หินอุตสาหกรรมชนิดหินปูน เพื่ออุตสาหกรรมปูนซีเมนต์ คำขอประทานบัตรที่ 15/2552 16/2552 และ 17/2552

ร่วมแผนผังโครงการทำเหมืองเดียวกันกับประทานบัตรที่ 27342/15021 27343/15028 27347/14975 27349/15029 27350/15022 และ 27362/15027

ของบริษัท ทีพีโอ โพลีน จำกัด (มหาชน) ระหว่างเดือนกรกฎาคม-ธันวาคม พ.ศ. 2568

ตารางที่ 2-2 (ต่อ) มาตรการป้องกันและแก้ไขผลกระทบสิ่งแวดล้อมระยะดำเนินการทำเหมือง ที่เสนอในรายงานการวิเคราะห์ผลกระทบสิ่งแวดล้อม

โครงการเหมืองแร่หินอุตสาหกรรมชนิดหินปูน เพื่ออุตสาหกรรมปูนซีเมนต์ คำขอประทานบัตรที่ 15/2552 16/2552 และ 17/2552

ร่วมแผนผังโครงการทำเหมืองเดียวกันกับประทานบัตรที่ 27342/15021 27343/15028 27347/14975 27349/15029 27350/15022 และ 27362/15027

ระหว่างเดือนกรกฎาคม-ธันวาคม พ.ศ. 2568

ผลกระทบสิ่งแวดล้อม	มาตรการป้องกันและแก้ไขผลกระทบสิ่งแวดล้อม	ผลการปฏิบัติตามมาตรการฯ	ปัญหา อุปสรรค ที่ไม่สามารถปฏิบัติ ตามมาตรการ และแนวทางแก้ไข	รูปที่/เอกสารแนบ
1.4 อุทกวิทยาและคุณภาพน้ำ (ต่อ)	7. หากพบว่าปริมาณตะกั่วในตะกอนดินมีค่าสูงเกินกว่า 400 มิลลิกรัม/กิโลกรัม โครงการจะต้องทำการขุดลอกตะกอนดินในพื้นที่รับน้ำไปกำจัดด้วยวิธีที่เหมาะสม และถูกต้องตามมาตรฐานหรือกฎหมายที่เกี่ยวข้อง	- หากพบว่าปริมาณตะกั่วในตะกอนดินมีค่าสูงเกินกว่า 400 มิลลิกรัม/กิโลกรัม โครงการจะทำการขุดลอกตะกอนดินในพื้นที่รับน้ำไปกำจัดด้วยวิธีที่เหมาะสม และถูกต้องตามมาตรฐานหรือกฎหมายที่เกี่ยวข้อง	-	ภาคผนวก จ-10
1.5 หลุมยุบ	1. ในระหว่างดำเนินการทำเหมือง หากเกิดลักษณะของเสียงก้องกังวานให้หยุดการทำเหมืองโดยทันที	- ในระหว่างดำเนินการทำเหมือง หากเกิดลักษณะของเสียงก้องกังวานโครงการจะหยุดการทำเหมืองและตรวจสอบสาเหตุโดยทันที	-	-
	2. ให้ทำรั้วกันพื้นที่รอบทิศ ติดป้ายประกาศเตือนภัยตามแบบประกาศเตือนภัยหลุมยุบของกรมทรัพยากรธรณี หรือป้ายเตือนชนิดอื่นๆ ที่มองเห็นได้ชัดเจนในระยะไม่ต่ำกว่า 50 เมตร อย่างน้อย 4 ด้าน พร้อมทั้งแจ้งเตือนห้ามผู้ที่ไม่เกี่ยวข้องเข้าพื้นที่เสี่ยงภัยหลุมยุบ	- หากพบว่าในพื้นที่เกิดโพรง ถ้ำ หรือหลุมยุบ โครงการจะจัดทำรั้วกันพื้นที่รอบทิศ ติดป้ายประกาศเตือนภัยตามแบบประกาศเตือนภัยหลุมยุบของกรมทรัพยากรธรณี หรือป้ายเตือนชนิดอื่นๆ และดำเนินการตามที่มาตรการกำหนดอย่างเคร่งครัด ในระหว่างเดือนกรกฎาคม-ธันวาคม พ.ศ. 2568 ยังไม่พบการเกิดภัยหลุมยุบ	-	-
	3. แจ้งหน่วยงานที่รับผิดชอบของทรัพยากรธรณี และกระทรวงทรัพยากรธรรมชาติและสิ่งแวดล้อมจังหวัด เพื่อให้ตรวจสอบสภาพพื้นที่และสภาพทางธรณีฟิสิกส์เกี่ยวกับการเกิดโพรง ถ้ำ หรือหลุมยุบ	- หากพบว่าในพื้นที่เกิดโพรง ถ้ำ หรือหลุมยุบ ทางโครงการจะแจ้งหน่วยงานที่รับผิดชอบของทรัพยากรธรณี และกระทรวงทรัพยากรธรรมชาติและสิ่งแวดล้อมจังหวัด เพื่อให้ตรวจสอบสภาพพื้นที่และสภาพทางธรณีฟิสิกส์	-	-
	4. ดำเนินการทำเหมืองในพื้นที่ดังกล่าว เมื่อผลการตรวจสอบไม่พบลักษณะของถ้ำ โพรง หรือหลุมยุบ หรือเมื่อมีการกำหนดมาตรการทางวิชาการที่เหมาะสมและเกิดความปลอดภัยจากหลุมยุบ	- โครงการจะดำเนินการทำเหมืองในพื้นที่ดังกล่าว เมื่อผลการตรวจสอบไม่พบลักษณะ ของถ้ำ โพรง หรือหลุมยุบ หรือเมื่อมีการกำหนดมาตรการทางวิชาการที่เหมาะสมและเกิดความปลอดภัยจากหลุมยุบ	-	-

โครงการเหมืองแร่หินอุตสาหกรรมชนิดหินปูน เพื่ออุตสาหกรรมปูนซีเมนต์ คำขอประทานบัตรที่ 15/2552 16/2552 และ 17/2552

ร่วมแผนผังโครงการทำเหมืองเดียวกันกับประทานบัตรที่ 27342/15021 27343/15028 27347/14975 27349/15029 27350/15022 และ 27362/15027

ของบริษัท ทีพีโอ โพลีน จำกัด (มหาชน) ระหว่างเดือนกรกฎาคม-ธันวาคม พ.ศ. 2568

ตารางที่ 2-2 (ต่อ) มาตรการป้องกันและแก้ไขผลกระทบสิ่งแวดล้อมระยะดำเนินการทำเหมือง ที่เสนอในรายงานการวิเคราะห์ผลกระทบสิ่งแวดล้อม

โครงการเหมืองแร่หินอุตสาหกรรมชนิดหินปูน เพื่ออุตสาหกรรมปูนซีเมนต์ คำขอประทานบัตรที่ 15/2552 16/2552 และ 17/2552

ร่วมแผนผังโครงการทำเหมืองเดียวกันกับประทานบัตรที่ 27342/15021 27343/15028 27347/14975 27349/15029 27350/15022 และ 27362/15027

ระหว่างเดือนกรกฎาคม-ธันวาคม พ.ศ. 2568

ผลกระทบสิ่งแวดล้อม	มาตรการป้องกันและแก้ไขผลกระทบสิ่งแวดล้อม	ผลการปฏิบัติตามมาตรการฯ	ปัญหา อุปสรรค ที่ไม่สามารถปฏิบัติ ตามมาตรการ และแนวทางแก้ไข	รูปที่/เอกสารแนบ
2. ทรัพยากรสิ่งแวดล้อม ทางชีวภาพ	1. กำหนดแนวเขตพื้นที่โครงการให้ชัดเจน โดยทำเขตพื้นที่กันชน (Buffer zone) ระหว่างพื้นที่โครงการ แยกจากพื้นที่อื่นๆ	- โครงการมีการกำหนดแนวเขตพื้นที่โครงการอย่างชัดเจน โดยทำเขตพื้นที่กันชน (Buffer zone) ระหว่างพื้นที่โครงการ แยกจากพื้นที่อื่นๆ	-	รูปที่ 2-9 และภาคผนวก ก-4
	2. ต้องดำเนินการปลูกป่าทดแทนพื้นที่ป่าที่ต้องสูญเสียไปโดยปลูกเป็นแนว โดยรอบพื้นที่โครงการหรือปลูกในพื้นที่ป่าเสื่อมโทรมอื่นๆ บริเวณใกล้เคียง	- โครงการได้ดำเนินการปลูกป่าทดแทนพื้นที่ป่าที่ต้องสูญเสียไป โดยปลูกเป็นแนวโดยรอบพื้นที่โครงการหรือปลูกในพื้นที่ป่าเสื่อมโทรมอื่นๆ บริเวณใกล้เคียง	-	รูปที่ 2-10
	3. ให้ส่งเสริมกระบวนการมีส่วนร่วมในการอนุรักษ์ทรัพยากรธรรมชาติ บนพื้นฐานของชุมชน รวมทั้งประสานความร่วมมือทั้งกับหน่วยงานภาครัฐ และเอกชนที่เกี่ยวข้อง	- โครงการมีการได้ส่งเสริมกระบวนการมีส่วนร่วมในการอนุรักษ์ ทรัพยากรธรรมชาติ บนพื้นฐานของชุมชน รวมทั้งประสาน ความร่วมมือ ทั้งกับหน่วยงานภาครัฐ และเอกชนที่เกี่ยวข้อง	-	รูปที่ 2-22
	4. ควบคุมพนักงานหรือคนงานเหมืองมิให้บุกรุกหรือทำกิจกรรมใดๆ ที่จะก่อให้เกิดความเสียหายต่อพื้นที่ป่าไม้ที่อยู่ใกล้เคียงและห้ามมิให้ตัดไม้ นอกเขตพื้นที่โครงการอย่างเคร่งครัด รวมทั้งห้ามล่าสัตว์ป่าเพื่อนำมา บริโภคหรือเพื่อวัตถุประสงค์อื่นเด็ดขาด	- ทางโครงการมีการติดป้ายประกาศด้านความปลอดภัยและ ข่าวสารต่างๆ ในพื้นที่เหมือง เพื่อควบคุมพนักงานหรือคนงาน เหมืองมิให้บุกรุกหรือทำกิจกรรมใดๆ ที่จะก่อให้เกิดความ เสียหายต่อพื้นที่ป่าไม้ที่อยู่ใกล้เคียงและห้ามมิให้ตัดไม้ นอกเขต พื้นที่โครงการอย่างเคร่งครัด รวมทั้งห้ามล่าสัตว์ป่าเพื่อนำมา บริโภคหรือเพื่อวัตถุประสงค์อื่นเด็ดขาด	-	รูปที่ 2-19

โครงการเหมืองแร่หินอุตสาหกรรมชนิดหินปูน เพื่ออุตสาหกรรมปูนซีเมนต์ คำขอประทานบัตรที่ 15/2552 16/2552 และ 17/2552

ร่วมแผนผังโครงการทำเหมืองเดียวกันกับประทานบัตรที่ 27342/15021 27343/15028 27347/14975 27349/15029 27350/15022 และ 27362/15027

ของบริษัท ทีพีโอ โพลีน จำกัด (มหาชน) ระหว่างเดือนกรกฎาคม-ธันวาคม พ.ศ. 2568

ตารางที่ 2-2 (ต่อ) มาตรการป้องกันและแก้ไขผลกระทบสิ่งแวดล้อมระยะดำเนินการทำเหมือง ที่เสนอในรายงานการวิเคราะห์ผลกระทบสิ่งแวดล้อม

โครงการเหมืองแร่หินอุตสาหกรรมชนิดหินปูน เพื่ออุตสาหกรรมปูนซีเมนต์ คำขอประทานบัตรที่ 15/2552 16/2552 และ 17/2552

ร่วมแผนผังโครงการทำเหมืองเดียวกันกับประทานบัตรที่ 27342/15021 27343/15028 27347/14975 27349/15029 27350/15022 และ 27362/15027

ระหว่างเดือนกรกฎาคม-ธันวาคม พ.ศ. 2568

ผลกระทบสิ่งแวดล้อม	มาตรการป้องกันและแก้ไขผลกระทบสิ่งแวดล้อม	ผลการปฏิบัติตามมาตรการฯ	ปัญหา อุปสรรค ที่ไม่สามารถปฏิบัติ ตามมาตรการ และแนวทางแก้ไข	รูปที่/เอกสารแนบ
2. ทรัพยากรสิ่งแวดล้อม ทางชีวภาพ (ต่อ)	5. ควบคุมมิให้มีการบุกรุกแผ้วถางป่าในบริเวณใกล้เคียง รวมทั้ง ประชาสัมพันธ์ให้ราษฎรเข้าใจถึงกฎหมายป่าไม้และบทลงโทษต่างๆ ที่เกี่ยวกับป่าไม้และการล่าสัตว์ป่า	- โครงการได้ควบคุมมิให้มีการบุกรุกแผ้วถางป่าในบริเวณ ใกล้เคียง รวมทั้งประชาสัมพันธ์ให้ราษฎรเข้าใจถึงกฎหมาย ป่าไม้และบทลงโทษต่างๆ ที่เกี่ยวกับป่าไม้และการล่าสัตว์ป่า	-	รูปที่ 2-36
	6. บริเวณใดที่ไม่เกี่ยวข้องกับการทำเหมืองให้รักษาสภาพเดิมไว้ให้มากที่สุด	- บริเวณใดที่ไม่เกี่ยวข้องกับการทำเหมือง ทางโครงการ จะรักษาสภาพเดิมไว้ให้มากที่สุด	-	-
	7. ดำเนินการฟื้นฟูสภาพพื้นที่ที่ผ่านการทำเหมืองตามแผนการฟื้นฟูที่กำหนด ไว้อย่างเคร่งครัด	- โครงการได้ดำเนินการฟื้นฟูสภาพพื้นที่ที่ผ่านการทำเหมือง ตามแผนการฟื้นฟูที่กำหนดไว้อย่างเคร่งครัด	-	ภาคผนวก ง-5

ตารางที่ 2-2 (ต่อ) มาตรการป้องกันและแก้ไขผลกระทบสิ่งแวดล้อมระยะดำเนินการทำเหมือง ที่เสนอในรายงานการวิเคราะห์ผลกระทบสิ่งแวดล้อม
โครงการเหมืองแร่หินอุตสาหกรรมชนิดหินปูน เพื่ออุตสาหกรรมปูนซีเมนต์ คำขอประทานบัตรที่ 15/2552 16/2552 และ 17/2552
ร่วมแผนผังโครงการทำเหมืองเดียวกันกับประทานบัตรที่ 27342/15021 27343/15028 27347/14975 27349/15029 27350/15022 และ 27362/15027
ระหว่างเดือนกรกฎาคม-ธันวาคม พ.ศ. 2568

ผลกระทบสิ่งแวดล้อม	มาตรการป้องกันและแก้ไขผลกระทบสิ่งแวดล้อม	ผลการปฏิบัติตามมาตรการฯ	ปัญหา อุปสรรค ที่ไม่สามารถปฏิบัติ ตามมาตรการ และแนวทางแก้ไข	รูปที่/เอกสารแนบ
3. คุณค่าการใช้ประโยชน์ ของมนุษย์ - การเกษตรกรรม	- ในกรณีที่เกิดความเสียหายแก่พื้นที่เกษตรกรรมที่อยู่ใกล้เคียงอันเกิดจากกิจกรรมการทำเหมืองแร่ของโครงการ จะต้องแจ้งให้เจ้าของพื้นที่รับทราบเพื่อชดเชยความเสียหายที่เกิดขึ้น ถ้าหากไม่สามารถตกลงกันได้จะต้องแจ้งหน่วยงานราชการที่เกี่ยวข้องช่วยตรวจสอบกับคณะกรรมการมวลชนสัมพันธ์เพื่อไกล่เกลี่ยข้อพิพาท และให้มีการชดเชยค่าเสียหายโดยเร็ว	- การดำเนินกิจกรรมการทำเหมืองแร่ของโครงการปัจจุบัน พบว่าไม่ได้ก่อความเสียหายแก่พื้นที่เกษตรกรรมที่อยู่ใกล้เคียงแต่อย่างใด	-	-
- การคมนาคม	1. อบรมพนักงานขับรถบรรทุกแร่ให้ขับรถด้วยความระมัดระวัง มีมารยาทในการใช้รถใช้ถนน และปฏิบัติตามกฎหมายการจราจรอย่างเคร่งครัด และห้ามมีการใช้สารเสพติด เช่น ยาบ้า ถ้าหากมีการฝ่าฝืนจะต้องมีบทลงโทษอย่างเข้มงวด	- โครงการมีการจัดอบรมพนักงานขับรถบรรทุกแร่ให้ขับรถด้วยความระมัดระวัง มีมารยาทในการใช้รถใช้ถนน และปฏิบัติตามกฎหมายการจราจรอย่างเคร่งครัด และห้ามมีการใช้สารเสพติด	-	รูปที่ 2-40
	2. ควบคุมน้ำหนักบรรทุกทุกแร่ไม่ให้เกิดพิกัดน้ำหนักที่กฎหมายกำหนด เพื่อป้องกันการชำรุดเสียหายของเส้นทางเร็วกว่าที่ควรจะเป็นและป้องกันการเกิดอุบัติเหตุ	- โครงการได้ควบคุมน้ำหนักบรรทุกทุกแร่ไม่ให้เกิดพิกัดน้ำหนักที่กฎหมายกำหนด เพื่อป้องกันการชำรุดเสียหายของเส้นทางเร็วกว่าที่ควรจะเป็นและป้องกันการเกิดอุบัติเหตุ	-	รูปที่ 2-33

โครงการเหมืองแร่หินอุตสาหกรรมชนิดหินปูน เพื่ออุตสาหกรรมปูนซีเมนต์ คำขอประทานบัตรที่ 15/2552 16/2552 และ 17/2552

ร่วมแผนผังโครงการทำเหมืองเดียวกันกับประทานบัตรที่ 27342/15021 27343/15028 27347/14975 27349/15029 27350/15022 และ 27362/15027

ของบริษัท ทีพีโอ โพลีน จำกัด (มหาชน) ระหว่างเดือนกรกฎาคม-ธันวาคม พ.ศ. 2568

ตารางที่ 2-2 (ต่อ) มาตรการป้องกันและแก้ไขผลกระทบสิ่งแวดล้อมระยะดำเนินการทำเหมือง ที่เสนอในรายงานการวิเคราะห์ผลกระทบสิ่งแวดล้อม

โครงการเหมืองแร่หินอุตสาหกรรมชนิดหินปูน เพื่ออุตสาหกรรมปูนซีเมนต์ คำขอประทานบัตรที่ 15/2552 16/2552 และ 17/2552

ร่วมแผนผังโครงการทำเหมืองเดียวกันกับประทานบัตรที่ 27342/15021 27343/15028 27347/14975 27349/15029 27350/15022 และ 27362/15027

ระหว่างเดือนกรกฎาคม-ธันวาคม พ.ศ. 2568

ผลกระทบสิ่งแวดล้อม	มาตรการป้องกันและแก้ไขผลกระทบสิ่งแวดล้อม	ผลการปฏิบัติตามมาตรการฯ	ปัญหา อุปสรรค ที่ไม่สามารถปฏิบัติ ตามมาตรการ และแนวทางแก้ไข	รูปที่/เอกสารแนบ
- การคมนาคม (ต่อ)	3. ให้มีการแสดงเบอร์โทรศัพท์ หรือที่อยู่ที่สามารถแจ้งข้อร้องเรียนที่เห็นชัดเจน ช่าง รถบรรทุกแร่ของโครงการ ในกรณีที่มีการใช้เส้นทางสาธารณะ เพื่อแจ้ง ข้อร้องเรียน และเพื่อให้เกิดความปลอดภัยในการใช้ถนน	- จัดให้มีการแสดงเบอร์โทรศัพท์ หรือที่อยู่ที่สามารถแจ้ง ข้อร้องเรียนที่เห็นชัดเจน ช่างรถบรรทุกแร่ของโครงการ	-	รูปที่ 2-38 และรูปที่ 2-45
	4. ตรวจสอบเช็คสภาพรถยนต์ เช่น ระบบห้ามล้อ ระบบไฟฟ้า การทำงานของ เครื่องยนต์ ระบบเกียร์ พร้อมทั้งตัวถังรถและอื่นๆ ให้อยู่ในสภาพ ที่ใช้งานได้ดีและปลอดภัยอยู่เสมอ	- มีการตรวจสอบเช็คสภาพรถยนต์ เช่น ระบบห้ามล้อ ระบบไฟฟ้า การทำงานของเครื่องยนต์ ระบบเกียร์ พร้อมทั้งตัวถังรถและอื่นๆ ให้อยู่ในสภาพที่ใช้งานได้ดีและปลอดภัยอยู่เสมอ	-	ภาคผนวก ง-7
	5. ให้ดูแลเส้นทางขนส่งแร่ให้อยู่ในสภาพพร้อมใช้งานได้ดีอยู่เสมอหากเกิด การชำรุดเสียหายทางโครงการต้องรีบปรับปรุงซ่อมแซมเส้นทางดังกล่าว โดยเร่งด่วน	- โครงการได้ดูแลเส้นทางขนส่งแร่ให้อยู่ในสภาพพร้อมใช้งานได้ดี อยู่เสมอ และหากเกิดการชำรุดเสียหายทางโครงการจะรีบปรับปรุง ซ่อมแซมเส้นทางดังกล่าวโดยเร่งด่วน	-	รูปที่ 2-23
	6. จัดทำป้ายสัญญาณเตือนภัย เช่น ป้ายเตือนชะลอความเร็ว สัญญาณไฟ เป็นต้น บริเวณก่อนถึงจุดเชื่อมต่อระหว่างถนนภายในพื้นที่โครงการ โรงงานปูนซีเมนต์ พร้อมทั้งดูแลให้อยู่ในสภาพใช้งานได้ดีอยู่เสมอ	- โครงการได้จัดทำป้ายสัญญาณเตือนภัย เช่น ป้ายเตือนชะลอ ความเร็วสัญญาณไฟ เป็นต้น บริเวณก่อนถึงจุดเชื่อมต่อระหว่าง ถนนภายในพื้นที่โครงการโรงงานปูนซีเมนต์ พร้อมทั้งดูแลให้อยู่ ในสภาพใช้งานได้ดีอยู่เสมอ	-	รูปที่ 2-43
	7. ให้ฉีดพรมน้ำบนเส้นทางขนส่งแร่ช่วงที่เป็นถนนบดอัดแน่นเป็นประจำ ประมาณวันละ 3-4 ครั้ง ให้เปียกอยู่เสมอ ส่วนในช่วงฤดูฝนอาจฉีดพรม น้ำวันละ 1 ครั้ง หรือไม่จำเป็นต้องทำการฉีดพรมน้ำหากมีฝนตกอย่าง สม่ำเสมอ	- จัดให้มีรถฉีดพรมน้ำบนเส้นทางขนส่งแร่ช่วงที่เป็นถนนบดอัดแน่น เป็นประจำ ประมาณวันละ 3-4 ครั้ง ให้เปียกอยู่เสมอเพื่อลด การฟุ้งกระจายของฝุ่นละออง	-	รูปที่ 2-12

โครงการเหมืองแร่หินอุตสาหกรรมชนิดหินปูน เพื่ออุตสาหกรรมปูนซีเมนต์ คำขอประทานบัตรที่ 15/2552 16/2552 และ 17/2552

ร่วมแผนผังโครงการทำเหมืองเดียวกันกับประทานบัตรที่ 27342/15021 27343/15028 27347/14975 27349/15029 27350/15022 และ 27362/15027

ของบริษัท ทีพีโอ โพลีน จำกัด (มหาชน) ระหว่างเดือนกรกฎาคม-ธันวาคม พ.ศ. 2568

ตารางที่ 2-2 (ต่อ) มาตรการป้องกันและแก้ไขผลกระทบสิ่งแวดล้อมระยะดำเนินการทำเหมือง ที่เสนอในรายงานการวิเคราะห์ผลกระทบสิ่งแวดล้อม

โครงการเหมืองแร่หินอุตสาหกรรมชนิดหินปูน เพื่ออุตสาหกรรมปูนซีเมนต์ คำขอประทานบัตรที่ 15/2552 16/2552 และ 17/2552

ร่วมแผนผังโครงการทำเหมืองเดียวกันกับประทานบัตรที่ 27342/15021 27343/15028 27347/14975 27349/15029 27350/15022 และ 27362/15027

ระหว่างเดือนกรกฎาคม-ธันวาคม พ.ศ. 2568

ผลกระทบสิ่งแวดล้อม	มาตรการป้องกันและแก้ไขผลกระทบสิ่งแวดล้อม	ผลการปฏิบัติตามมาตรการฯ	ปัญหา อุปสรรค ที่ไม่สามารถปฏิบัติ ตามมาตรการ และแนวทางแก้ไข	รูปที่/เอกสารแนบ
- การคมนาคม (ต่อ)	8. ห้ามปิดกั้นการใช้ประโยชน์ของสาธารณะในเส้นทางคมนาคมที่อยู่ในพื้นที่ คำขอประทานบัตรโดยเด็ดขาด	- โครงการไม่ได้ปิดกั้นการใช้ประโยชน์ของสาธารณะในเส้นทาง คมนาคมที่อยู่ในพื้นที่คำขอประทานบัตร	-	-
	9. ให้ฉีดพรมน้ำบนเส้นทางขนส่งแร่ช่วงที่เป็นถนนบดอัดเป็นประจำประมาณ 3-4 ครั้ง หรือมากกว่านั้น ตามสภาพอากาศ หรือทำการติดตั้งสปริงเกอร์ ฉีดพรมน้ำ เพื่อให้ถนนเปียกอยู่เสมอ ส่วนในช่วงฤดูฝนอาจฉีดพรมน้ำ วันละ 1 ครั้ง หรือไม่จำเป็นต้องทำการฉีดพรมน้ำหากมีฝนตกอย่างสม่ำเสมอ ทั้งนี้สภาพถนนที่เป็นถนนบดอัดจะต้องเปียกอยู่เสมอ ตลอดเวลาที่มีการใช้งาน	- จัดให้มีรถฉีดพรมน้ำบนเส้นทางขนส่งแร่ช่วงที่เป็นถนนบดอัด แน่นเป็นประจำ ประมาณวันละ 3-4 ครั้ง ให้เปียกอยู่เสมอ เพื่อลดการฟุ้งกระจายของฝุ่นละออง	-	รูปที่ 2-12
	10. ให้ดูแลเส้นทางขนส่งแร่ ให้อยู่ในสภาพพร้อมใช้งานได้ดีอยู่เสมอ หากเกิดการชำรุดเสียหายทางโครงการต้องรีบปรับปรุงซ่อมแซมเส้นทาง ดังกล่าวโดยเร่งด่วน	- โครงการได้ดูแลเส้นทางขนส่งแร่ ให้อยู่ในสภาพพร้อมใช้งานได้ดี อยู่เสมอ และหากเกิดการชำรุดเสียหาย ทางโครงการจะรีบ ปรับปรุงซ่อมแซมเส้นทางดังกล่าวโดยเร่งด่วน	-	รูปที่ 2-23
	11. หากพบว่ามีการร้องเรียนจากฝุ่นละอองในเส้นทางขนส่งของโครงการ จะต้องดำเนินการแก้ไขโดยทันที	- หากพบว่ามีการร้องเรียนจากฝุ่นละอองในเส้นทางขนส่ง ของโครงการ จะต้องดำเนินการแก้ไขโดยทันที โดยระหว่าง เดือนกรกฎาคม-ธันวาคม พ.ศ. 2568 ยังไม่มีเรื่องร้องเรียนจาก ฝุ่นละออง	-	รูปที่ 2-21 และรูปที่ 2-45
	12. พื้นที่ที่สิ้นสุดกิจกรรมการทำเหมืองและมีการปรับใช้เป็นเส้นทางขนส่ง ให้ดำเนินการปรับเป็นถนนลาดยาง หรือถนนคอนกรีต	- พื้นที่ที่สิ้นสุดกิจกรรมการทำเหมืองและมีการปรับใช้เป็น เส้นทางขนส่ง โครงการจะดำเนินการปรับเป็นถนนลาดยาง หรือถนนคอนกรีต	-	รูปที่ 2-32

โครงการเหมืองแร่หินอุตสาหกรรมชนิดหินปูน เพื่ออุตสาหกรรมปูนซีเมนต์ คำขอประทานบัตรที่ 15/2552 16/2552 และ 17/2552

ร่วมแผนผังโครงการทำเหมืองเดียวกันกับประทานบัตรที่ 27342/15021 27343/15028 27347/14975 27349/15029 27350/15022 และ 27362/15027

ของบริษัท ทีพีโอ โพลีน จำกัด (มหาชน) ระหว่างเดือนกรกฎาคม-ธันวาคม พ.ศ. 2568

ตารางที่ 2-2 (ต่อ) มาตรการป้องกันและแก้ไขผลกระทบสิ่งแวดล้อมระยะดำเนินการทำเหมือง ที่เสนอในรายงานการวิเคราะห์ผลกระทบสิ่งแวดล้อม

โครงการเหมืองแร่หินอุตสาหกรรมชนิดหินปูน เพื่ออุตสาหกรรมปูนซีเมนต์ คำขอประทานบัตรที่ 15/2552 16/2552 และ 17/2552

ร่วมแผนผังโครงการทำเหมืองเดียวกันกับประทานบัตรที่ 27342/15021 27343/15028 27347/14975 27349/15029 27350/15022 และ 27362/15027

ระหว่างเดือนกรกฎาคม-ธันวาคม พ.ศ. 2568

ผลกระทบสิ่งแวดล้อม	มาตรการป้องกันและแก้ไขผลกระทบสิ่งแวดล้อม	ผลการปฏิบัติตามมาตรการฯ	ปัญหา อุปสรรค ที่ไม่สามารถปฏิบัติ ตามมาตรการ และแนวทางแก้ไข	รูปที่/เอกสารแนบ
- การคมนาคม (ต่อ)	13. ให้ดูแลเส้นทางขนส่งแร่ ให้อยู่ในสภาพพร้อมใช้งานได้ตลอดเสมอ หากเกิดการชำรุดเสียหายทางโครงการต้องรีบปรับปรุงซ่อมแซมเส้นทาง ดังกล่าวโดยเร่งด่วน	- มีการดูแลเส้นทางขนส่งแร่ ให้อยู่ในสภาพพร้อมใช้งานได้ตลอดเสมอ หากเกิดการชำรุดเสียหายทางโครงการจะรีบปรับปรุงซ่อมแซม เส้นทางดังกล่าวโดยเร่งด่วน	-	รูปที่ 2-23
	14. ให้ดูแลความสะอาดเส้นทางขนส่งแร่เป็นประจำ เพื่อลดฝุ่นละออง เช่น จัดพนักงานกวาดถนน หรือ จัดให้มีรถดูดฝุ่น เป็นต้น	- โครงการได้จัดพนักงานกวาดถนน และมีรถดูดฝุ่น เพื่อดูแลความ สะอาดเส้นทางขนส่งแร่เป็นประจำ	-	รูปที่ 2-31 ถึงรูปที่ 2-35
	15. ในบริเวณสองข้างทางของถนนให้ดำเนินการปลูกต้นไม้คลุมดิน	- โครงการได้ปลูกต้นไม้คลุมดินบริเวณสองข้างทางของถนนใน พื้นที่โครงการ	-	รูปที่ 2-44
	16. มาตรการด้านการสร้างแรงจูงใจให้ปฏิบัติตามมาตรการด้านการคมนาคมของ บริษัทฯ - ขั้นตอนและวิธีการในการจูงใจ 1) บริษัท ทีพีโอ โพลีน จำกัด (มหาชน) 1.1) ควบคุมให้มีการปฏิบัติตามกฎระเบียบการจราจรและความปลอดภัย ทั้งหมด เช่น การควบคุมความเร็วไม่เกิน 30 กม. / ชม. การควบคุมให้ปิดคลุม ผ้าใบบรรทุกทุกแรวก่อนออกจากบริเวณรับแร่เพื่อป้องกันการเกิดอุบัติเหตุ ป้องกันแร่ร่วงหล่นลงบนพื้นผิวถนนในบริษัท ป้องกันการฟุ้งกระจายของแร่ที่ บรรทุก เป็นต้น หากพบว่ามีการไม่ปฏิบัติตาม จะมีการบันทึกทะเบียนรถ และดำเนินการตามขั้นตอนการดักเตือนในขั้นต้น หรือหากพบว่ารถคันเดิมไม่ รักษากฎระเบียบซ้ำอีก จะดำเนินการในขั้นเข้มงวดต่อไป	- ทางโครงการได้ปฏิบัติตามมาตรการด้านการสร้างแรงจูงใจ ให้ปฏิบัติตามมาตรการด้านการคมนาคมของบริษัทฯ ที่กำหนดไว้	-	รูปที่ 2-13 รูปที่ 2-24 และรูปที่ 2-38

ตารางที่ 2-2 (ต่อ) มาตรการป้องกันและแก้ไขผลกระทบสิ่งแวดล้อมระยะดำเนินการทำเหมือง ที่เสนอในรายงานการวิเคราะห์ผลกระทบสิ่งแวดล้อม

โครงการเหมืองแร่หินอุตสาหกรรมชนิดหินปูน เพื่ออุตสาหกรรมปูนซีเมนต์ คำขอประทานบัตรที่ 15/2552 16/2552 และ 17/2552

ร่วมแผนผังโครงการทำเหมืองเดียวกันกับประทานบัตรที่ 27342/15021 27343/15028 27347/14975 27349/15029 27350/15022 และ 27362/15027

ระหว่างเดือนกรกฎาคม-ธันวาคม พ.ศ. 2568

ผลกระทบสิ่งแวดล้อม	มาตรการป้องกันและแก้ไขผลกระทบสิ่งแวดล้อม	ผลการปฏิบัติตามมาตรการฯ	ปัญหา อุปสรรค ที่ไม่สามารถปฏิบัติ ตามมาตรการ และแนวทางแก้ไข	รูปที่/เอกสารแนบ
- การคมนาคม (ต่อ)	<p>1.2) การควบคุมยานพาหนะบรรทุกทุกแรงของ บริษัท ที่วิ่งออกภายนอกโครงการ จะมีการติดสติ๊กเกอร์แฉ่งเบอร์โทรศัพท์ เพื่อรองรับการร้องเรียนของประชาชนที่ได้รับความเดือดร้อนจากการขนส่งของรถดังกล่าว</p> <p>1.3) บริษัทจะตรวจสอบความเรียบร้อยของสภาพรถทุกคัน ตรวจสอบการปิดคลุมผ้าใบให้เรียบร้อยก่อนจึงจะปล่อยรถออกจากบริษัทฯ</p> <p>1.4) ในกรณี รถของบริษัทฯ หากมีการร้องเรียนจะดำเนินการตามระเบียบบริษัทฯ โดยเข้าตรวจสอบประเด็นที่เกี่ยวข้องและพิจารณาโทษของพนักงานขับรถตามระเบียบบริษัทฯต่อไป</p> <p>1.5) บริษัทจะนำผลการปฏิบัติงานด้านข้อชี้ตามกฎบริษัทฯ มาเป็นคะแนนสะสมพนักงาน ซึ่งคะแนนจะมีผลในการขึ้นเงินเดือนประจำปี และมีผลต่อโอกาสปรับตำแหน่งในอนาคต</p>	- ทางโครงการได้ปฏิบัติตามมาตรการด้านการสร้างแรงจูงใจให้ปฏิบัติตามมาตรการด้านการคมนาคมของบริษัทฯ ที่กำหนดไว้	-	รูปที่ 2-13 รูปที่ 2-24 และรูปที่ 2-38

ตารางที่ 2-2 (ต่อ) มาตรการป้องกันและแก้ไขผลกระทบสิ่งแวดล้อมระยะดำเนินการทำเหมือง ที่เสนอในรายงานการวิเคราะห์ผลกระทบสิ่งแวดล้อม

โครงการเหมืองแร่หินอุตสาหกรรมชนิดหินปูน เพื่ออุตสาหกรรมปูนซีเมนต์ คำขอประทานบัตรที่ 15/2552 16/2552 และ 17/2552

ร่วมแผนผังโครงการทำเหมืองเดียวกันกับประทานบัตรที่ 27342/15021 27343/15028 27347/14975 27349/15029 27350/15022 และ 27362/15027

ระหว่างเดือนกรกฎาคม-ธันวาคม พ.ศ. 2568

ผลกระทบสิ่งแวดล้อม	มาตรการป้องกันและแก้ไขผลกระทบสิ่งแวดล้อม	ผลการปฏิบัติตามมาตรการฯ	ปัญหา อุปสรรค ที่ไม่สามารถปฏิบัติ ตามมาตรการ และแนวทางแก้ไข	รูปที่/เอกสารแนบ
- การคมนาคม (ต่อ)	2) ผู้ขายวัตถุดิบในการผลิตปูนซีเมนต์ 2.1) รมรณรค์ด้วยการแจกใบปลิว และส่งเอกสารไปยังบริษัทลูกค้า และพนักงานขับรถลูกค้า แจ้งให้ปฏิบัติตามกฎระเบียบของบริษัท 2.2) ดำเนินการตรวจสอบและบันทึกข้อมูลรถขนส่งของลูกค้าที่ปฏิบัติตามกฎระเบียบ สำหรับลูกค้าที่ให้ความร่วมมือปฏิบัติตามมาตรการที่บริษัทฯ กำหนด โดยทางบริษัทฯ จะมีการตอบแทนการปฏิบัติตามมาตรการของบริษัทฯ ได้แก่ ให้ของรางวัล ส่วนลดพิเศษด้านการซื้อขาย และช่องทางพิเศษในการเข้าข่งน้ำหนักรถได้รวดเร็วยิ่งขึ้น	- ทางโครงการได้ปฏิบัติตามมาตรการด้านการสร้างแรงจูงใจให้ปฏิบัติตามมาตรการด้านการคมนาคมของบริษัทฯ ที่กำหนดไว้	-	-
	3) ผู้ขับรถบรรทุก 3.1) รมรณรค์ด้วยการแจกใบปลิว และส่งเอกสารไปยังบริษัทลูกค้า และพนักงานขับรถลูกค้า แจ้งให้ปฏิบัติตามกฎระเบียบของบริษัท 3.2) ดำเนินการตรวจสอบและบันทึกข้อมูลรถขนส่งของลูกค้าที่ปฏิบัติตามกฎระเบียบ สำหรับลูกค้าที่ให้ความร่วมมือปฏิบัติตามมาตรการที่บริษัทฯ กำหนดโดยทางบริษัทฯ จะมีการตอบแทนการปฏิบัติตามมาตรการของบริษัทฯ ได้แก่ ให้ของรางวัล และช่องทางพิเศษในการเข้าข่งน้ำหนักรถได้รวดเร็วยิ่งขึ้น	- ทางโครงการได้ปฏิบัติตามมาตรการด้านการสร้างแรงจูงใจให้ปฏิบัติตามมาตรการด้านการคมนาคมของบริษัทฯ ที่กำหนดไว้	-	-

ตารางที่ 2-2 (ต่อ) มาตรการป้องกันและแก้ไขผลกระทบสิ่งแวดล้อมระยะดำเนินการทำเหมือง ที่เสนอในรายงานการวิเคราะห์ผลกระทบสิ่งแวดล้อม

โครงการเหมืองแร่หินอุตสาหกรรมชนิดหินปูน เพื่ออุตสาหกรรมปูนซีเมนต์ คำขอประทานบัตรที่ 15/2552 16/2552 และ 17/2552

ร่วมแผนผังโครงการทำเหมืองเดียวกันกับประทานบัตรที่ 27342/15021 27343/15028 27347/14975 27349/15029 27350/15022 และ 27362/15027

ระหว่างเดือนกรกฎาคม-ธันวาคม พ.ศ. 2568

ผลกระทบสิ่งแวดล้อม	มาตรการป้องกันและแก้ไขผลกระทบสิ่งแวดล้อม	ผลการปฏิบัติตามมาตรการฯ	ปัญหา อุปสรรค ที่ไม่สามารถปฏิบัติ ตามมาตรการ และแนวทางแก้ไข	รูปที่/เอกสารแนบ
- การคมนาคม (ต่อ)	- ผลการดำเนินงาน 1) บริษัท ทีพีโอโพลีน จำกัด (มหาชน) - พนักงานขับรถของ บริษัท ทีพีโอ โพลีน จำกัด (มหาชน) ที่ปฏิบัติงานด้านขับขีตามกฎบริษัทฯ ได้รับคะแนนสะสมพนักงาน ซึ่งคะแนนจะมีผลในการขึ้นเงินเดือนประจำปีและมีผลต่อโอกาส ปรับตำแหน่งในอนาคต	- ทางโครงการได้ปฏิบัติตามมาตรการด้านการสร้างแรงจูงใจให้ ปฏิบัติตามมาตรการด้านการคมนาคมของบริษัทฯ ที่กำหนดไว้	-	-
	2) ผู้ขายวัตถุดิบในการผลิตปูนซีเมนต์ - ผู้ขายวัตถุดิบในการผลิตปูนซีเมนต์ ที่ให้ความร่วมมือปฏิบัติ ตามมาตรการที่บริษัทฯ กำหนด จะได้รับของรางวัล ส่วนลดพิเศษ ด้านการซื้อขายและช่องทางพิเศษในการเข้าขังน้ำหนักรถได้ รวดเร็วยิ่งขึ้น	- ทางโครงการได้ปฏิบัติตามมาตรการด้านการสร้างแรงจูงใจให้ ปฏิบัติตามมาตรการด้านการคมนาคมของบริษัทฯ ที่กำหนดไว้	-	-
	3) ผู้ขับรถบรรทุก - ผู้ขับรถบรรทุกสามารถประหยัดเวลาในการรอเข้าขังน้ำหนัก เนื่องจากสามารถใช้ช่องทางพิเศษสำหรับรถบรรทุก ที่มีการปฏิบัติ ตามมาตรการของบริษัทฯ	- ทางโครงการได้ปฏิบัติตามมาตรการด้านการสร้างแรงจูงใจให้ ปฏิบัติตามมาตรการด้านการคมนาคมของบริษัทฯ ที่กำหนดไว้	-	-

ตารางที่ 2-2 (ต่อ) มาตรการป้องกันและแก้ไขผลกระทบสิ่งแวดล้อมระยะดำเนินการทำเหมือง ที่เสนอในรายงานการวิเคราะห์ผลกระทบสิ่งแวดล้อม

โครงการเหมืองแร่หินอุตสาหกรรมชนิดหินปูน เพื่ออุตสาหกรรมปูนซีเมนต์ คำขอประทานบัตรที่ 15/2552 16/2552 และ 17/2552

ร่วมแผนผังโครงการทำเหมืองเดียวกันกับประทานบัตรที่ 27342/15021 27343/15028 27347/14975 27349/15029 27350/15022 และ 27362/15027

ระหว่างเดือนกรกฎาคม-ธันวาคม พ.ศ. 2568

ผลกระทบสิ่งแวดล้อม	มาตรการป้องกันและแก้ไขผลกระทบสิ่งแวดล้อม	ผลการปฏิบัติตามมาตรการฯ	ปัญหา อุปสรรค ที่ไม่สามารถปฏิบัติ ตามมาตรการ และแนวทางแก้ไข	รูปที่/เอกสารแนบ
4. คุณค่าต่อคุณภาพชีวิต 4.1 เศรษฐกิจและสังคม	1. ให้ความร่วมมือกับผู้นำชุมชน เพื่อพัฒนาสภาพความเป็นอยู่ของชุมชน และพัฒนาระบบสาธารณูปโภคต่างๆ มาให้ดีขึ้น	- โครงการให้ความร่วมมือกับผู้นำชุมชน เพื่อพัฒนาสภาพความเป็นอยู่ของชุมชนและพัฒนาระบบสาธารณูปโภคต่างๆ มาให้ดีขึ้น	-	รูปที่ 2-22
	2. ให้สร้างความสัมพันธ์อันดีระหว่างโครงการกับประชาชนผ่านการเข้าร่วมกิจกรรมต่างๆ ภายในชุมชน เช่น การบริจาคสิ่งของ การส่งเสริมด้าน การ กีฬา ทำนุบำรุงศาสนา และปรับปรุงซ่อมแซมเส้นทางคมนาคม ภายในชุมชน เป็นต้น	- โครงการได้เข้าร่วมกิจกรรมต่างๆ ภายในชุมชน เช่น การบริจาคสิ่งของ การส่งเสริมด้านการกีฬา ทำนุบำรุงศาสนา และปรับปรุงซ่อมแซมเส้นทางคมนาคมภายในชุมชน เป็นต้น	-	รูปที่ 2-22
	3. ให้มีการจ้างงานในท้องถิ่นให้มากที่สุด และให้อัตรากำลังเป็นไปตามประกาศของกรมสวัสดิการและคุ้มครองแรงงาน	- ทางโครงการจะการพิจารณาจ้างแรงงานในท้องถิ่นเป็นอันดับแรก โดยปัจจุบันมีการจ้างพนักงานทั้งหมด รวม 2,580 คน	-	ภาคผนวก ค-7
4.2 การมีส่วนร่วมของประชาชน	1. จัดทำป้ายหรือบอร์ดประชาสัมพันธ์แสดงข้อมูลเกี่ยวกับโครงการ ได้แก่ หมายเลขประทานบัตร เนื้อที่ ระยะเวลาการทำเหมือง และผู้รับผิดชอบ ไว้บริเวณด้านหน้าพื้นที่โครงการ หรือบริเวณที่สามารถพบเห็นได้ทั่วไป	- ได้จัดทำป้ายหรือบอร์ดประชาสัมพันธ์แสดงข้อมูลเกี่ยวกับโครงการ ไว้บริเวณชุมชนใกล้เคียง และหน่วยงานสาธารณสุขในพื้นที่	-	รูปที่ 2-36

ตารางที่ 2-2 (ต่อ) มาตรการป้องกันและแก้ไขผลกระทบสิ่งแวดล้อมระยะดำเนินการทำเหมือง ที่เสนอในรายงานการวิเคราะห์ผลกระทบสิ่งแวดล้อม

โครงการเหมืองแร่หินอุตสาหกรรมชนิดหินปูน เพื่ออุตสาหกรรมปูนซีเมนต์ คำขอประทานบัตรที่ 15/2552 16/2552 และ 17/2552

ร่วมแผนผังโครงการทำเหมืองเดียวกันกับประทานบัตรที่ 27342/15021 27343/15028 27347/14975 27349/15029 27350/15022 และ 27362/15027

ระหว่างเดือนกรกฎาคม-ธันวาคม พ.ศ. 2568

ผลกระทบสิ่งแวดล้อม	มาตรการป้องกันและแก้ไขผลกระทบสิ่งแวดล้อม	ผลการปฏิบัติตามมาตรการฯ	ปัญหา อุปสรรค ที่ไม่สามารถปฏิบัติ ตามมาตรการ และแนวทางแก้ไข	รูปที่/เอกสารแนบ
4.2 การมีส่วนร่วมของ ประชาชน (ต่อ)	2. ให้ประชาสัมพันธ์ข้อมูลเกี่ยวกับการดำเนินงานของโครงการและมาตรการ ป้องกันและแก้ไขผลกระทบสิ่งแวดล้อมที่ผ่านความเห็นชอบจากสำนักงาน นโยบายและแผนทรัพยากรธรรมชาติและสิ่งแวดล้อม ให้ประชาชนใน ชุมชนใกล้เคียงและหน่วยงานสาธารณสุขในพื้นที่รับทราบอย่างทั่วถึง	- มีการประชาสัมพันธ์ข้อมูลเกี่ยวกับการดำเนินงานของโครงการ และมาตรการป้องกันและแก้ไขผลกระทบสิ่งแวดล้อมที่ผ่าน ความเห็นชอบจากสำนักงานนโยบายและแผนทรัพยากร ธรรมชาติและสิ่งแวดล้อม ให้ประชาชนในชุมชนใกล้เคียง และหน่วยงานสาธารณสุขในพื้นที่รับทราบอย่างทั่วถึง	-	รูปที่ 2-36
	3. ให้ดำเนินการตามมาตรการป้องกันและแก้ไขผลกระทบในด้าน คุณภาพอากาศ เสียง และแรงสั่นสะเทือน อุทกวิทยาและคุณภาพน้ำ และการคมนาคมอย่างเคร่งครัด เพื่อลดข้อวิตกกังวลของประชาชนต่อการ ดำเนินโครงการ	- มีการดำเนินการตามมาตรการป้องกันและแก้ไขผลกระทบ ในด้านคุณภาพอากาศ เสียง และแรงสั่นสะเทือน อุทกวิทยา และคุณภาพน้ำ และการคมนาคมอย่างเคร่งครัด เพื่อลดข้อวิตก กังวลของประชาชนต่อการดำเนินโครงการ	-	-
	4. ให้ประชาสัมพันธ์ข้อมูลเกี่ยวกับการปฏิบัติตามมาตรการป้องกันและแก้ไข ผลกระทบสิ่งแวดล้อมให้ราษฎรหรือชุมชน ในรัศมี 5 กิโลเมตร ได้รับ ทราบโดยติดประกาศยังที่ทำการผู้ใหญ่บ้านทั้ง 14 หมู่บ้าน และโรงเรียน บ้านซับบอน	- มีการประชาสัมพันธ์ข้อมูลเกี่ยวกับการปฏิบัติตามมาตรการป้องกัน และแก้ไขผลกระทบสิ่งแวดล้อมบริเวณชุมชนใกล้เคียงใน พื้นที่ราบ	-	รูปที่ 2-36
	5. ให้จัดเจ้าหน้าที่หรือจัดทำกล่องรับเรื่องราวร้องเรียนภายในพื้นที่โครงการหรือ ภายในชุมชนใกล้เคียง	- โครงการได้จัดให้มีจุดรับเรื่องราวร้องทุกข์บริเวณหน้าบริษัทฯ และจัดทำกล่องรับเรื่องราวร้องเรียนภายในชุมชนใกล้เคียง	-	รูปที่ 2-21

ร่วมแผนผังโครงการทำเหมืองเดียวกันกับประทานบัตรที่ 27342/15021 27343/15028 27347/14975 27349/15029 27350/15022 และ 27362/15027

ของบริษัท ทีพีโอ โพลีน จำกัด (มหาชน) ระหว่างเดือนกรกฎาคม-ธันวาคม พ.ศ. 2568

โครงการเหมืองแร่หินอุตสาหกรรมชนิดหินปูน เพื่ออุตสาหกรรมปูนซีเมนต์ คำขอประทานบัตรที่ 15/2552 16/2552 และ 17/2552

ร่วมแผนผังโครงการทำเหมืองเดียวกันกับประทานบัตรที่ 27342/15021 27343/15028 27347/14975 27349/15029 27350/15022 และ 27362/15027

ระหว่างเดือนกรกฎาคม-ธันวาคม พ.ศ. 2568

ผลกระทบสิ่งแวดล้อม	มาตรการป้องกันและแก้ไขผลกระทบสิ่งแวดล้อม	ผลการปฏิบัติตามมาตรการฯ	ปัญหา อุปสรรค ที่ไม่สามารถปฏิบัติ ตามมาตรการ และแนวทางแก้ไข	รูปที่/เอกสารแนบ
4.2 การมีส่วนร่วมของ ประชาชน (ต่อ)	6. ให้ดำเนินการประชาสัมพันธ์ข้อมูลเกี่ยวกับโครงการ ในประเด็นการปฏิบัติตามมาตรการป้องกันและแก้ไขผลกระทบสิ่งแวดล้อมผลการติดตามตรวจสอบผลกระทบสิ่งแวดล้อม และผลการตรวจสอบข้อร้องเรียน (ถ้ามี) เพื่อให้ประชาชนร่วมแสดงความคิดเห็น และนำข้อมูลไปปรับปรุงมาตรการต่อไป	- มีการประชาสัมพันธ์ข้อมูลเกี่ยวกับโครงการในประเด็นการปฏิบัติตามมาตรการป้องกันและแก้ไขผลกระทบสิ่งแวดล้อมผลการติดตามตรวจสอบผลกระทบสิ่งแวดล้อม สำหรับผลการตรวจสอบข้อร้องเรียน ระหว่างเดือนกรกฎาคม-ธันวาคม พ.ศ. 2568 พบว่ายังไม่มีเรื่องราวการร้องทุกข์	-	รูปที่ 2-21 รูปที่ 2-36 และรูปที่ 2-45
	7. ในกรณีที่มีข้อร้องเรียนเกิดขึ้น ให้คณะกรรมการมลชนสัมพันธ์ซึ่งเป็นตัวแทน 3 ฝ่าย ได้แก่ ตัวแทนจากโครงการหน่วยงานราชการ และตัวแทนจากชุมชนเข้ามาดำเนินการตรวจสอบข้อร้องเรียนอย่างยุติธรรม โดยดำเนินการให้แล้วเสร็จภายใน 45 วัน และแจ้งผลให้กับผู้ร้องเรียนได้ทราบ พร้อมทั้งจัดทำมาตรการป้องกันและแก้ไขปัญหาดังกล่าว	- หากมีข้อร้องเรียนเกิดขึ้น คณะกรรมการมลชนสัมพันธ์จะเข้ามาดำเนินการตรวจสอบข้อร้องเรียนอย่างยุติธรรม โดยดำเนินการให้แล้วเสร็จภายใน 45 วัน และแจ้งผลให้กับผู้ร้องเรียนได้ทราบ พร้อมทั้งจัดทำมาตรการป้องกันและแก้ไขปัญหาดังกล่าว ระหว่างเดือนกรกฎาคม-ธันวาคม พ.ศ. 2568 พบว่ายังไม่มีเรื่องราวการร้องทุกข์	-	รูปที่ 2-21 และรูปที่ 2-45
	8. คณะกรรมการมลชนสัมพันธ์ ต้องมีการประชุมอย่างน้อยปีละ 1 ครั้ง และรายงานผลการประชุมให้กรมอุตสาหกรรมพื้นฐานและการเหมืองแร่ และสำนักงานนโยบายและแผนทรัพยากรธรรมชาติและสิ่งแวดล้อมทราบด้วย	- ในปี พ.ศ. 2568 ทางคณะกรรมการมลชนสัมพันธ์ มีการประชุม เมื่อวันที่ 27 มิถุนายน พ.ศ. 2568 ที่ ผ่านมา และรายงานผลการประชุมให้กรมอุตสาหกรรมพื้นฐานและการเหมืองแร่ และสำนักงานนโยบายและแผนทรัพยากรธรรมชาติและสิ่งแวดล้อมทราบ	-	ภาคผนวก ค-6

โครงการเหมืองแร่หินอุตสาหกรรมชนิดหินปูน เพื่ออุตสาหกรรมปูนซีเมนต์ คำขอประทานบัตรที่ 15/2552 16/2552 และ 17/2552

ร่วมแผนผังโครงการทำเหมืองเดียวกันกับประทานบัตรที่ 27342/15021 27343/15028 27347/14975 27349/15029 27350/15022 และ 27362/15027

ของบริษัท ทีพีโอ โพลีน จำกัด (มหาชน) ระหว่างเดือนกรกฎาคม-ธันวาคม พ.ศ. 2568

ตารางที่ 2-2 (ต่อ) มาตรการป้องกันและแก้ไขผลกระทบสิ่งแวดล้อมระยะดำเนินการทำเหมือง ที่เสนอในรายงานการวิเคราะห์ผลกระทบสิ่งแวดล้อม

โครงการเหมืองแร่หินอุตสาหกรรมชนิดหินปูน เพื่ออุตสาหกรรมปูนซีเมนต์ คำขอประทานบัตรที่ 15/2552 16/2552 และ 17/2552

ร่วมแผนผังโครงการทำเหมืองเดียวกันกับประทานบัตรที่ 27342/15021 27343/15028 27347/14975 27349/15029 27350/15022 และ 27362/15027

ระหว่างเดือนกรกฎาคม-ธันวาคม พ.ศ. 2568

ผลกระทบสิ่งแวดล้อม	มาตรการป้องกันและแก้ไขผลกระทบสิ่งแวดล้อม	ผลการปฏิบัติตามมาตรการฯ	ปัญหา อุปสรรค ที่ไม่สามารถปฏิบัติ ตามมาตรการ และแนวทางแก้ไข	รูปที่/เอกสารแนบ
4.3 สาธารณสุข/สุขภาพ อนามัยของประชาชน	1. ให้จัดตั้งกองทุนเฝ้าระวังภาวะสุขภาพของชุมชน โดยจัดสรรเงินงบประมาณเข้ากองทุนในไตรมาสแรกของทุกๆ ปีอัตรา 1,500,000 บาท/ปี ตลอดอายุประทานบัตร เพื่อใช้ในกิจกรรมการเฝ้าระวังภาวะสุขภาพของชุมชนของหน่วยงานสาธารณสุขที่ตั้งอยู่ใกล้เคียงพื้นที่โครงการ ทั้งนี้ การบริหารจัดการกองทุนให้เป็นไปตามระเบียบหรือแนวทางปฏิบัติที่กรมอุตสาหกรรมพื้นฐานและการเหมืองแร่กำหนด	- ได้จัดตั้งกองทุนเฝ้าระวังภาวะสุขภาพของชุมชน โดยจัดสรรเงินงบประมาณเข้ากองทุนในไตรมาสแรกของทุกๆ ปี ตลอดอายุประทานบัตรเพื่อใช้ในกิจกรรมการเฝ้าระวังภาวะสุขภาพของชุมชนของหน่วยงานสาธารณสุขที่ตั้งอยู่ใกล้เคียงพื้นที่โครงการ	-	ภาคผนวก ค-4
	2. ให้ประสานงานกับโรงพยาบาลส่งเสริมสุขภาพตำบล โรงพยาบาลส่งเสริมสุขภาพตำบลทาบถกว้าง โรงพยาบาลส่งเสริมสุขภาพตำบลมิตรภาพ และโรงพยาบาลมวกเหล็ก เพื่อจัดทำฐานข้อมูลด้านภาวะสุขภาพของประชาชน เพื่อทราบสถานการณ์ภาวะสุขภาพอนามัยของชุมชนว่าได้รับผลกระทบจากโครงการหรือไม่	- โครงการได้ประสานงานกับโรงพยาบาลส่งเสริมสุขภาพตำบล โรงพยาบาลส่งเสริมสุขภาพตำบลทาบถกว้าง โรงพยาบาลส่งเสริมสุขภาพตำบลมิตรภาพ และโรงพยาบาลมวกเหล็ก เพื่อจัดทำฐานข้อมูลด้านภาวะสุขภาพของประชาชน	-	ภาคผนวก ง-10
	3. ให้เผยแพร่ข้อมูลผลการติดตามตรวจสอบคุณภาพสิ่งแวดล้อมต่อสาธารณสุขจังหวัดสระบุรี สาธารณสุขอำเภอแก่งคอย สาธารณสุขอำเภอมวกเหล็ก โรงพยาบาลส่งเสริมสุขภาพตำบล โรงพยาบาลส่งเสริมสุขภาพตำบลทาบถกว้าง โรงพยาบาลส่งเสริมสุขภาพตำบลมิตรภาพ และโรงพยาบาลมวกเหล็ก ปีละ 1 ครั้ง พร้อมทั้งเผยแพร่ข้อมูลโดยวิธีการอื่นๆ เช่น จดหมายข่าว เสียงตามสายในชุมชน เป็นต้น	- มีการเผยแพร่ข้อมูลผลการติดตามตรวจสอบคุณภาพสิ่งแวดล้อมต่อสาธารณสุขจังหวัดสระบุรี สาธารณสุขอำเภอแก่งคอย สาธารณสุขอำเภอมวกเหล็ก โรงพยาบาลส่งเสริมสุขภาพตำบล โรงพยาบาลส่งเสริมสุขภาพตำบลทาบถกว้างโรงพยาบาลส่งเสริมสุขภาพตำบลมิตรภาพ และโรงพยาบาลมวกเหล็ก ปีละ 1 ครั้ง	-	ภาคผนวก ข-3

โครงการเหมืองแร่หินอุตสาหกรรมชนิดหินปูน เพื่ออุตสาหกรรมปูนซีเมนต์ คำขอประทานบัตรที่ 15/2552 16/2552 และ 17/2552

ร่วมแผนผังโครงการทำเหมืองเดียวกันกับประทานบัตรที่ 27342/15021 27343/15028 27347/14975 27349/15029 27350/15022 และ 27362/15027

ของบริษัท ทีพีโอ โพลีน จำกัด (มหาชน) ระหว่างเดือนกรกฎาคม-ธันวาคม พ.ศ. 2568

ตารางที่ 2-2 (ต่อ) มาตรการป้องกันและแก้ไขผลกระทบสิ่งแวดล้อมระยะดำเนินการทำเหมือง ที่เสนอในรายงานการวิเคราะห์ผลกระทบสิ่งแวดล้อม

โครงการเหมืองแร่หินอุตสาหกรรมชนิดหินปูน เพื่ออุตสาหกรรมปูนซีเมนต์ คำขอประทานบัตรที่ 15/2552 16/2552 และ 17/2552

ร่วมแผนผังโครงการทำเหมืองเดียวกันกับประทานบัตรที่ 27342/15021 27343/15028 27347/14975 27349/15029 27350/15022 และ 27362/15027

ระหว่างเดือนกรกฎาคม-ธันวาคม พ.ศ. 2568

ผลกระทบสิ่งแวดล้อม	มาตรการป้องกันและแก้ไขผลกระทบสิ่งแวดล้อม	ผลการปฏิบัติตามมาตรการฯ	ปัญหา อุปสรรค ที่ไม่สามารถปฏิบัติ ตามมาตรการ และแนวทางแก้ไข	รูปที่/เอกสารแนบ
4.3 สาธารณสุข/ สุขภาพอนามัยของ ประชาชน (ต่อ)	4. เจ้าของโครงการจะต้องตระหนักในการรักษาสภาพแวดล้อม และสุขภาพ โดยปฏิบัติตามมาตรการและแนวทางต่างๆ ที่ได้เสนอไว้อย่างเคร่งครัด หากไม่ปฏิบัติตามมาตรการป้องกันและแก้ไขผลกระทบสิ่งแวดล้อม ของโครงการต้องหยุดการดำเนินการทันทีจนกว่าจะแก้ไขให้แล้วเสร็จ	- โครงการได้ตระหนักถึงการรักษาสภาพแวดล้อม และสุขภาพ โดยปฏิบัติตามมาตรการและแนวทางต่างๆ ที่ได้เสนอไว้อย่าง เคร่งครัด	-	-
	5. กำหนดให้ตรวจสอบสุขภาพและดำเนินการคัดกรองโรคของ ครู อาจารย์ บุคลากร และนักเรียนของโรงเรียนชัยบอน ที่สอดคล้องกับผลกระทบและ มลพิษที่เกิดจากโครงการและกิจกรรมที่เกี่ยวข้อง รวมทั้งจัดทำเป็น ฐานข้อมูลเพื่อเป็นการเฝ้าระวัง และสำหรับเป็นข้อมูลประกอบการ พิจารณาปรับปรุงมาตรการป้องกันและแก้ไขผลกระทบสิ่งแวดล้อมใน ระยะต่อไป ให้มีความเหมาะสมและเกิดผลในการปฏิบัติที่ดียิ่งขึ้น เป็นประจำทุกปี	- ในปี พ.ศ. 2568 มีการตรวจสอบสุขภาพและดำเนินการคัดกรอง โรคของ ครู อาจารย์ บุคลากร และนักเรียนของโรงเรียนชัยบอน ที่สอดคล้องกับผลกระทบและมลพิษที่เกิดจากโครงการและ กิจกรรมที่เกี่ยวข้อง เมื่อวันที่ 7 ธันวาคม พ.ศ.2568	-	ภาคผนวก ง-9
4.4 อาชีวอนามัยและ ความปลอดภัย	1. ให้จัดหาอุปกรณ์ป้องกันอันตรายส่วนบุคคลให้กับพนักงานในขณะที่ ปฏิบัติงานอยู่ในพื้นที่หน้าเหมือง เช่น ผ้าปิดจมูก ที่อุดหู หมวกนิรภัย และ รองเท้านิรภัย เป็นต้น	- โครงการได้จัดเตรียมอุปกรณ์ป้องกันอันตรายส่วนบุคคล ให้กับพนักงานในขณะที่ปฏิบัติงานอยู่ในพื้นที่หน้าเหมือง เช่น ผ้าปิดจมูก ที่อุดหู หมวกนิรภัย และรองเท้านิรภัย อย่างเพียงพอ	-	รูปที่ 2-14

ตารางที่ 2-2 (ต่อ) มาตรการป้องกันและแก้ไขผลกระทบสิ่งแวดล้อมระยะดำเนินการทำเหมือง ที่เสนอในรายงานการวิเคราะห์ผลกระทบสิ่งแวดล้อม

โครงการเหมืองแร่หินอุตสาหกรรมชนิดหินปูน เพื่ออุตสาหกรรมปูนซีเมนต์ คำขอประทานบัตรที่ 15/2552 16/2552 และ 17/2552

ร่วมแผนผังโครงการทำเหมืองเดียวกันกับประทานบัตรที่ 27342/15021 27343/15028 27347/14975 27349/15029 27350/15022 และ 27362/15027

ระหว่างเดือนกรกฎาคม-ธันวาคม พ.ศ. 2568

ผลกระทบสิ่งแวดล้อม	มาตรการป้องกันและแก้ไขผลกระทบสิ่งแวดล้อม	ผลการปฏิบัติตามมาตรการฯ	ปัญหา อุปสรรค ที่ไม่สามารถปฏิบัติ ตามมาตรการ และแนวทางแก้ไข	รูปที่/เอกสารแนบ
4.4 อาชีวอนามัยและความปลอดภัย (ต่อ)	2) ให้การศึกษอบรมแก่พนักงานถึงวิธีการทำงานของเครื่องจักรกลและอุปกรณ์แต่ละประเภท	- โครงการได้มีการอบรมแก่พนักงานและผู้ควบคุมการดำเนินงานในเรื่องอาชีวอนามัยและความปลอดภัย พร้อมทั้งแนะนำถึงวิธีการใช้เครื่องจักรและอุปกรณ์ต่างๆ อย่างถูกวิธีในการทำเหมืองและเทคนิคการปฏิบัติงานอย่างถูกต้อง	-	รูปที่ 2-37
	3) ให้จัดเตรียมอุปกรณ์หรือเครื่องมือต่างๆ เพื่อใช้ในการปฐมพยาบาลเบื้องต้นไว้ให้พร้อม	- โครงการได้มีการจัดเตรียมอุปกรณ์ปฐมพยาบาลเบื้องต้นให้กับคนงาน และได้มีการจัดเตรียมรถสำหรับนำคนเจ็บส่งโรงพยาบาลหากเกิดอุบัติเหตุ	-	รูปที่ 2-15
	4) ให้สับเปลี่ยนหน้าที่ของคนงานไม่ให้ทำงานในบริเวณที่มีเสียงดังนานเกินไป พร้อมทั้งดูแลรักษาเครื่องจักรอุปกรณ์ต่างๆ ให้อยู่ในสภาพที่สมบูรณ์ใช้งานได้ดี	- มีการสับเปลี่ยนหน้าที่ของคนงานไม่ให้ทำงานในบริเวณที่มีเสียงดังนานเกินไป พร้อมทั้งดูแลรักษาเครื่องจักรอุปกรณ์ต่างๆ ให้อยู่ในสภาพที่สมบูรณ์ใช้งานได้ดี	-	-
	5) ให้ตรวจสอบประสิทธิภาพ และความพร้อมของเครื่องมือเครื่องจักรก่อนดำเนินการเพื่อมิให้เกิดอันตรายต่อผู้ใช้เครื่องจักรนั้นๆ	- โครงการมีการดูแลบำรุงรักษาอาคาร และอุปกรณ์ ตลอดจนระบบป้องกันฝุ่นและสิ่งแวดล้อม ให้สามารถใช้งานได้อย่างมีประสิทธิภาพสูงสุดสม่ำเสมอ	-	ภาคผนวก ง-8
	6) ให้จัดหาหมวกกันน็อกที่สะอาด และสร้างห้องสุขาไว้บริการคนงานอย่างเพียงพอ	- จัดให้มีน้ำดื่มที่สะอาด ทั่วพื้นที่พักอาศัย และส้วมที่ถูกสุขลักษณะอย่างเพียงพอให้กับคนงาน	-	รูปที่ 2-16 ถึงรูปที่ 2-17 และรูปที่ 2-20

ตารางที่ 2-2 (ต่อ) มาตรการป้องกันและแก้ไขผลกระทบสิ่งแวดล้อมระยะดำเนินการทำเหมือง ที่เสนอในรายงานการวิเคราะห์ผลกระทบสิ่งแวดล้อม

โครงการเหมืองแร่หินอุตสาหกรรมชนิดหินปูน เพื่ออุตสาหกรรมปูนซีเมนต์ คำขอประทานบัตรที่ 15/2552 16/2552 และ 17/2552

ร่วมแผนผังโครงการทำเหมืองเดียวกันกับประทานบัตรที่ 27342/15021 27343/15028 27347/14975 27349/15029 27350/15022 และ 27362/15027

ระหว่างเดือนกรกฎาคม-ธันวาคม พ.ศ. 2568

ผลกระทบสิ่งแวดล้อม	มาตรการป้องกันและแก้ไขผลกระทบสิ่งแวดล้อม	ผลการปฏิบัติตามมาตรการฯ	ปัญหา อุปสรรค ที่ไม่สามารถปฏิบัติ ตามมาตรการ และแนวทางแก้ไข	รูปที่/เอกสารแนบ
4.4 อิวชีวอนามัยและ ความปลอดภัย (ต่อ)	7) ให้ปฏิบัติตามวิธีการให้ความคุ้มครองแก่พนักงานและความปลอดภัยแก่ บุคคลภายนอก ตามกฎกระทรวงฉบับที่ 9 (พ.ศ. 2513) และกฎกระทรวง ฉบับที่ 50 (พ.ศ. 2525) ออกตามความในมาตราที่ 17 แห่งพระราชบัญญัติ แร่ พ.ศ. 2510 ในส่วนที่เกี่ยวข้องกับการทำเหมืองอย่างเคร่งครัด	- โครงการได้ปฏิบัติตามวิธีการให้ความคุ้มครองแก่พนักงานและ ความปลอดภัยแก่บุคคลภายนอก ตามกฎกระทรวงฉบับที่ 9 (พ.ศ. 2513) และกฎกระทรวงฉบับที่ 50 (พ.ศ. 2525) ออกตามความในมาตราที่ 17 แห่งพระราชบัญญัติแร่ พ.ศ. 2510 ในส่วนที่ เกี่ยวข้องกับการทำเหมืองอย่างเคร่งครัด	-	รูปที่ 2-18 ถึงรูปที่ 2-19
4.5 ประวัติศาสตร์และ สุนทรียภาพ	- ในระหว่างการทำเหมือง ให้ตรวจสอบบริเวณพื้นที่ทำเหมืองอย่างสม่ำเสมอ หากพบโบราณวัตถุหรือร่องรอยของหลักฐานทางด้านประวัติศาสตร์ และโบราณคดี ทางโครงการจะต้องหยุดการทำเหมืองทันที และรายงานขอความร่วมมือจากสำนักศิลปากรที่ 3 ออยุธยา เข้าไป ดำเนินการตรวจสอบพื้นที่ เพื่อปรึกษาหาแนวทางแก้ไขร่วมกัน และปฏิบัติตามแนวทางของหน่วยงานดังกล่าว	- ในระหว่างการทำเหมือง หากพบโบราณวัตถุหรือร่องรอยของ หลักฐานทางด้านประวัติศาสตร์ และโบราณคดี ทางโครงการจะ หยุดการทำเหมืองทันที และรายงานขอความร่วมมือ จากสำนักศิลปากรที่ 3 ออยุธยา เข้าไปดำเนินการตรวจสอบพื้นที่ เพื่อปรึกษาหาแนวทางแก้ไขร่วมกัน และปฏิบัติตามแนวทาง ของหน่วยงานดังกล่าว ซึ่งปัจจุบันการดำเนินงานของโครงการฯ ยังไม่พบสิ่งดังกล่าวแต่อย่างใด	-	-

ตารางที่ 2-3 มาตรการติดตามตรวจสอบผลกระทบสิ่งแวดล้อม

โครงการเหมืองแร่หินอุตสาหกรรมชนิดหินปูน เพื่ออุตสาหกรรมปูนซีเมนต์ คำขอประทานบัตรที่ 15/2552 16/2552 และ 17/2552

ร่วมแผนผังโครงการทำเหมืองเดียวกันกับประทานบัตรที่ 27342/15021 27343/15028 27347/14975 27349/15029 27350/15022 และ 27362/15027

ระหว่างเดือนกรกฎาคม-ธันวาคม พ.ศ. 2568

สิ่งแวดล้อมที่ติดตามตรวจสอบ	จุดที่ติดตามตรวจสอบ	ดัชนี	ความถี่	ผลการติดตามตรวจสอบ
1. คุณภาพอากาศ	1. บริเวณพื้นที่โครงการ 2. บ้านหินลับ 3. บ้านอ่างหิน 4. โรงเรียนบ้านซับบอน 5. บ้านซับบอน 6. วัดซับบอน	1. ฝุ่นละอองรวมเฉลี่ย 24 ชั่วโมง 2. ฝุ่นละอองขนาดเล็กไม่เกิน 10 ไมครอน เฉลี่ย 24 ชั่วโมง	ทุกเดือน (ปีละ 12 ครั้ง)	- โครงการฯ ดำเนินการติดตามตรวจสอบคุณภาพอากาศเป็นประจำทุกเดือน โดยระหว่างเดือนกรกฎาคม-ธันวาคม พ.ศ. 2568 พบว่า ดัชนีที่ติดตามตรวจสอบทั้งหมดมีค่าอยู่ในมาตรฐานที่กำหนด ดังแสดงรายละเอียดไว้ในบทที่ 3 และภาคผนวก จ-1
	- บริเวณพื้นที่โครงการ	- เพอร์เซ็นต์ซิลิกา และตะกั่วในฝุ่น	4 ครั้งต่อปี (มี.ค. มิ.ย. พ.ย. ธ.ค.)	- โครงการฯ ดำเนินการติดตามตรวจสอบเปอร์เซ็นต์ซิลิกา และตะกั่วในฝุ่นครั้งที่ 3 ระหว่างวันที่ 5-8 สิงหาคม พ.ศ. 2568 และครั้งที่ 4 ระหว่างวันที่ 10-13 ธันวาคม พ.ศ. 2568 พบว่า ดัชนีที่ติดตามตรวจสอบทั้งหมด มีค่าอยู่ในมาตรฐานที่กำหนด ดังแสดงรายละเอียดไว้ในบทที่ 3 และภาคผนวก จ-2 ถึงภาคผนวก จ-3
2. ระดับเสียง	1. บ้านหินลับ 2. บ้านอ่างหิน 3. บ้านซับบอน ด้านทิศใต้ 4. บ้านซับบอน ด้านทิศตะวันตก (ผาเสด็จ) 5. สถานีรถไฟหินลับ	1. ระดับเสียงเฉลี่ย 24 ชั่วโมง 2. ระดับเสียงสูงสุดขณะระเบิด	4 ครั้งต่อปี (มี.ค. มิ.ย. ก.ย. ธ.ค.)	- โครงการฯ ดำเนินการติดตามตรวจสอบระดับเสียงโดยทั่วไปเป็นประจำทุก 3 เดือน โดยระหว่างเดือนกรกฎาคม-ธันวาคม พ.ศ. 2568 พบว่า ดัชนีที่ติดตามตรวจสอบทั้งหมด มีค่าอยู่ในมาตรฐานที่กำหนด ดังแสดงรายละเอียดไว้ในบทที่ 3 และภาคผนวก จ-4

ตารางที่ 2-3 (ต่อ) มาตรการติดตามตรวจสอบผลกระทบสิ่งแวดล้อม

โครงการเหมืองแร่หินอุตสาหกรรมชนิดหินปูน เพื่ออุตสาหกรรมปูนซีเมนต์ คำขอประทานบัตรที่ 15/2552 16/2552 และ 17/2552

ร่วมแผนผังโครงการทำเหมืองเดียวกันกับประทานบัตรที่ 27342/15021 27343/15028 27347/14975 27349/15029 27350/15022 และ 27362/15027

ระหว่างเดือนกรกฎาคม-ธันวาคม พ.ศ. 2568

สิ่งแวดล้อมที่ติดตามตรวจสอบ	จุดที่ติดตามตรวจสอบ	ดัชนี	ความถี่	ผลการติดตามตรวจสอบ
2. ระดับเสียง (ต่อ)	6. วัดชนพัฒนาราม (วัดสะพานหิน) 7. บริเวณถนนมิตรภาพจุดที่อยู่ใกล้กับหน้า เหมืองที่มีการระเบิดมากที่สุด (วัดพุทธรินมิตร) 8. บริเวณพื้นที่โครงการ	1. ระดับเสียงเฉลี่ย 24 ชั่วโมง 2. ระดับเสียงสูงสุดขณะระเบิด	4 ครั้งต่อปี (มี.ค. มิ.ย. ก.ย. ธ.ค.)	- โครงการฯ ดำเนินการติดตามตรวจสอบระดับเสียงโดยทั่วไป เป็นประจำทุก 3 เดือน โดยระหว่างเดือนกรกฎาคม-ธันวาคม พ.ศ. 2568 พบว่า ดัชนีที่ติดตามตรวจสอบทั้งหมด มีค่าอยู่ใน มาตรฐานที่กำหนด ดังแสดงรายละเอียดไว้ในบทที่ 3 และภาคผนวก จ-4
3. แรงสั่นสะเทือน	1.บ้านสะพานหิน 2.บ้านหินลับ 3.วัดพุทธรินมิตร (บ้านอ่างหิน) 4.วัดชัยบอน (บ้านชัยบอน) 5.สถานีรถไฟหินลับ 6.บ้านผาเสด็จ 7.ถนนมิตรภาพ (จุดที่อยู่ใกล้กับหน้าเหมืองที่มีการ ระเบิดมากที่สุด) 8.ถ้าสะพานหิน (วัดชนพัฒนาราม) 9.บ้านมอเมเกลือ 10.บ้านเขามะกอก	- ค่าความสั่นสะเทือน และแรงอัด อากาศจากการใช้วัตถุระเบิดของ โครงการ	ทุกเดือน (ปีละ 12 ครั้ง)	- โครงการฯ ดำเนินการติดตามตรวจสอบความสั่นสะเทือน เป็นประจำทุกเดือน โดยระหว่างเดือนกรกฎาคม-ธันวาคม พ.ศ. 2568 พบว่าจุดติดตามตรวจสอบส่วนใหญ่มีค่าน้อยกว่าค่าที่กำหนดไว้ ขั้นต่ำ (Trigger Level) ดังแสดงรายละเอียดไว้ในบทที่ 3 และภาคผนวก จ-5

โครงการเหมืองแร่หินอุตสาหกรรมชนิดหินปูน เพื่ออุตสาหกรรมปูนซีเมนต์ คำขอประทานบัตรที่ 15/2552 16/2552 และ 17/2552

ร่วมแผนผังโครงการทำเหมืองเดียวกันกับประทานบัตรที่ 27342/15021 27343/15028 27347/14975 27349/15029 27350/15022 และ 27362/15027

ของบริษัท ทีพีโอ โพลีน จำกัด (มหาชน) ระหว่างเดือนกรกฎาคม-ธันวาคม พ.ศ. 2568

ตารางที่ 2-3 (ต่อ) มาตรการติดตามตรวจสอบผลกระทบสิ่งแวดล้อม

โครงการเหมืองแร่หินอุตสาหกรรมชนิดหินปูน เพื่ออุตสาหกรรมปูนซีเมนต์ คำขอประทานบัตรที่ 15/2552 16/2552 และ 17/2552

ร่วมแผนผังโครงการทำเหมืองเดียวกันกับประทานบัตรที่ 27342/15021 27343/15028 27347/14975 27349/15029 27350/15022 และ 27362/15027

ระหว่างเดือนกรกฎาคม-ธันวาคม พ.ศ. 2568

สิ่งแวดล้อมที่ติดตามตรวจสอบ	จุดที่ติดตามตรวจสอบ	ดัชนี	ความถี่	ผลการติดตามตรวจสอบ
3. แรงสั่นสะเทือน (ต่อ)	11.ตามแนวทางรถไฟที่อยู่ตรงข้ามกับแปลงคำขอ ประทานบัตร 12.สำนักสงฆ์เทพมงคล 13.ตามแนวถนนที่อยู่ตรงข้ามกับแปลง ประทานบัตร สถานีที่ 1 14.ตามแนวถนนที่อยู่ตรงข้ามกับแปลง ประทานบัตร สถานีที่ 2	- ค่าความสั่นสะเทือน และแรงอัด อากาศจากการใช้วัตถุระเบิดของ โครงการ	ทุกเดือน (ปีละ 12 ครั้ง)	- โครงการฯ ดำเนินการติดตามตรวจสอบความสั่นสะเทือน เป็นประจำทุกเดือน โดยระหว่างเดือนกรกฎาคม-ธันวาคม พ.ศ. 2568 พบว่าจุดติดตามตรวจสอบส่วนใหญ่มีค่าน้อยกว่าค่าที่กำหนดไว้ ขั้นต่ำ (Trigger Level) ดังแสดงรายละเอียดไว้ในบทที่ 3 และภาคผนวก จ-5
4. คุณภาพน้ำ 4.1 คุณภาพน้ำผิวดิน	- คลองระบั้ง	1. ความเป็นกรด-ด่าง 2. ความขุ่น 3. สารละลายทั้งหมดที่ละลายได้ 4. ตะกอนแขวนลอยทั้งหมด 5. ความกระด้างทั้งหมด 6. ซีลเฟด 7. เหล็ก	6 ครั้งต่อปี	- โครงการฯ ดำเนินการติดตามตรวจสอบคุณภาพน้ำผิวดิน ครั้งที่ 4 เมื่อวันที่ 18 กรกฎาคม พ.ศ. 2568 ครั้งที่ 5 เมื่อวันที่ 24 กันยายน พ.ศ. 2568 และครั้งที่ 6 เมื่อวันที่ 18 พฤศจิกายน พ.ศ. 2568 พบว่า ดัชนีที่ติดตามตรวจสอบทั้งหมดมีค่าอยู่ใน มาตรฐานที่กำหนด ดังแสดงรายละเอียดไว้ในบทที่ 3 และภาคผนวก จ-7

โครงการเหมืองแร่หินอุตสาหกรรมชนิดหินปูน เพื่ออุตสาหกรรมปูนซีเมนต์ คำขอประทานบัตรที่ 15/2552 16/2552 และ 17/2552

ร่วมแผนผังโครงการทำเหมืองเดียวกันกับประทานบัตรที่ 27342/15021 27343/15028 27347/14975 27349/15029 27350/15022 และ 27362/15027

ของบริษัท ทีพีโอ โพลีน จำกัด (มหาชน) ระหว่างเดือนกรกฎาคม-ธันวาคม พ.ศ. 2568

ตารางที่ 2-3 (ต่อ) มาตรการติดตามตรวจสอบผลกระทบสิ่งแวดล้อม

โครงการเหมืองแร่หินอุตสาหกรรมชนิดหินปูน เพื่ออุตสาหกรรมปูนซีเมนต์ คำขอประทานบัตรที่ 15/2552 16/2552 และ 17/2552

ร่วมแผนผังโครงการทำเหมืองเดียวกันกับประทานบัตรที่ 27342/15021 27343/15028 27347/14975 27349/15029 27350/15022 และ 27362/15027

ระหว่างเดือนกรกฎาคม-ธันวาคม พ.ศ. 2568

สิ่งแวดล้อมที่ติดตามตรวจสอบ	จุดที่ติดตามตรวจสอบ	ดัชนี	ความถี่	ผลการติดตามตรวจสอบ
4. คุณภาพน้ำ (ต่อ) 4.1 คุณภาพน้ำผิวดิน (ต่อ)	- คลองระบั้ง	8. สารหนู 9. แคดเมียม 10. ตะกั่ว 11. ปริมาณออกซิเจนละลาย 12. ค่าความสกปรกในรูปสารอินทรีย์ 13. แอมโมเนีย 14. ไนเตรท 15. ปริมาณแบคทีเรียกลุ่มฟีคอลโคลิฟอร์ม 16. ปริมาณรวมของแบคทีเรียคอลิโคลิฟอร์ม	6 ครั้งต่อปี	- โครงการฯ ดำเนินการติดตามตรวจสอบคุณภาพน้ำผิวดิน ครั้งที่ 4 เมื่อวันที่ 18 กรกฎาคม พ.ศ. 2568 ครั้งที่ 5 เมื่อวันที่ 24 กันยายน พ.ศ. 2568 และครั้งที่ 6 เมื่อวันที่ 18 พฤศจิกายน พ.ศ. 2568 พบว่า ดัชนีที่ติดตามตรวจสอบทั้งหมดมีค่าอยู่ในมาตรฐานที่กำหนด ดังแสดงรายละเอียดไว้ในบทที่ 3 และภาคผนวก จ-7
	- บ่อน้ำใช้สำหรับโครงการ	- วัดปริมาณน้ำและระดับของน้ำ	ทุก 2 เดือน (6 ครั้งต่อปี)	- โครงการฯ ดำเนินการติดตามตรวจสอบปริมาณน้ำและระดับน้ำ ซึ่งดำเนินการตรวจวัด ทุก 2 เดือน ดังแสดงรายละเอียดไว้ในบทที่ 3

โครงการเหมืองแร่หินอุตสาหกรรมชนิดหินปูน เพื่ออุตสาหกรรมปูนซีเมนต์ คำขอประทานบัตรที่ 15/2552 16/2552 และ 17/2552

ร่วมแผนผังโครงการทำเหมืองเดียวกันกับประทานบัตรที่ 27342/15021 27343/15028 27347/14975 27349/15029 27350/15022 และ 27362/15027

ของบริษัท ทีพีโอ โพลีน จำกัด (มหาชน) ระหว่างเดือนกรกฎาคม-ธันวาคม พ.ศ. 2568

ตารางที่ 2-3 (ต่อ) มาตรการติดตามตรวจสอบผลกระทบสิ่งแวดล้อม

โครงการเหมืองแร่หินอุตสาหกรรมชนิดหินปูน เพื่ออุตสาหกรรมปูนซีเมนต์ คำขอประทานบัตรที่ 15/2552 16/2552 และ 17/2552

ร่วมแผนผังโครงการทำเหมืองเดียวกันกับประทานบัตรที่ 27342/15021 27343/15028 27347/14975 27349/15029 27350/15022 และ 27362/15027

ระหว่างเดือนกรกฎาคม-ธันวาคม พ.ศ. 2568

สิ่งแวดล้อมที่ติดตามตรวจสอบ	จุดที่ติดตามตรวจสอบ	ดัชนี	ความถี่	ผลการติดตามตรวจสอบ
4. คุณภาพน้ำ (ต่อ) 4.2 คุณภาพน้ำใต้ดิน	1. น้ำบาดาลบ้านหินลับ 2. น้ำบาดาลบ้านซับบอน	1. ความเป็นกรด-ด่าง 2. ความขุ่น 3. ตะกอนแขวนลอยทั้งหมด 4. ตะกอนละลายทั้งหมด 5. ความกระด้างทั้งหมด 6. ซัลเฟต 7. เหล็ก 8. ตะกั่ว 9. แคดเมียม 10 สารหนู	6 ครั้งต่อปี	- โครงการฯ ดำเนินการติดตามตรวจสอบคุณภาพน้ำใต้ดิน โดยครั้งที่ 4 เมื่อวันที่ 18 กรกฎาคม พ.ศ. 2568 ครั้งที่ 5 เมื่อวันที่ 24 กันยายน พ.ศ. 2568 และครั้งที่ 6 เมื่อวันที่ 18 พฤศจิกายน พ.ศ. 2568 พบว่า ดัชนีที่ติดตามตรวจสอบทั้งหมดมีค่าอยู่ในมาตรฐานที่กำหนด ดังแสดงรายละเอียดไว้ในบทที่ 3 และภาคผนวก จ-8
	1. น้ำบาดาลบ้านหินลับ 2. น้ำบาดาลบ้านเขามะกอก 3. น้ำบาดาลบ้านโสกแถว 4. น้ำบาดาลบ้านถ้ำสะพานหิน 5. น้ำบาดาลบ้านซับประดู่	- วัดปริมาณน้ำและระดับของน้ำบ่อน้ำ	ทุก 2 เดือน (6 ครั้งต่อปี)	- โครงการฯ ได้ดำเนินการติดตามตรวจสอบปริมาณน้ำ และระดับน้ำของบ่อน้ำต้น ดำเนินการตรวจวัด ทุก 2 เดือน ดังแสดงรายละเอียดไว้ในบทที่ 3

โครงการเหมืองแร่หินอุตสาหกรรมชนิดหินปูน เพื่ออุตสาหกรรมปูนซีเมนต์ คำขอประทานบัตรที่ 15/2552 16/2552 และ 17/2552

ร่วมแผนผังโครงการทำเหมืองเดียวกันกับประทานบัตรที่ 27342/15021 27343/15028 27347/14975 27349/15029 27350/15022 และ 27362/15027

ของบริษัท ทีพีโอ โพลีน จำกัด (มหาชน) ระหว่างเดือนกรกฎาคม-ธันวาคม พ.ศ. 2568

ตารางที่ 2-3 (ต่อ) มาตรการติดตามตรวจสอบผลกระทบสิ่งแวดล้อม

โครงการเหมืองแร่หินอุตสาหกรรมชนิดหินปูน เพื่ออุตสาหกรรมปูนซีเมนต์ คำขอประทานบัตรที่ 15/2552 16/2552 และ 17/2552

ร่วมแผนผังโครงการทำเหมืองเดียวกันกับประทานบัตรที่ 27342/15021 27343/15028 27347/14975 27349/15029 27350/15022 และ 27362/15027

ระหว่างเดือนกรกฎาคม-ธันวาคม พ.ศ. 2568

สิ่งแวดล้อมที่ติดตามตรวจสอบ	จุดที่ติดตามตรวจสอบ	ดัชนี	ความถี่	ผลการติดตามตรวจสอบ
5. คุณภาพดิน	1. ดินในพื้นที่คำขอประทานบัตร 15/2552 2. ดินในพื้นที่คำขอประทานบัตร 16/2552 3. ดินในพื้นที่คำขอประทานบัตร 17/2552 4. ดินในบริเวณนอกพื้นที่โครงการทิศเหนือ 5. ดินในบริเวณนอกพื้นที่โครงการทิศใต้	- ปริมาณตะกั่วในดิน	2 ครั้งต่อปี	- โครงการฯ ดำเนินการติดตามตรวจสอบคุณภาพดิน กำหนดให้ดำเนินการตรวจวัด 2 ครั้งต่อปี โดยครั้งที่ 2 เมื่อวันที่ 24 กันยายน พ.ศ. 2568 พบว่า ดัชนีที่ติดตามตรวจสอบทั้งหมด มีค่าอยู่ในมาตรฐานที่กำหนด ดังแสดงรายละเอียดไว้ในบทที่ 3 และภาคผนวก จ-9
6. ตะกอนดิน	1. พื้นที่รับน้ำที่ 1 2. พื้นที่รับน้ำที่ 2 3. พื้นที่รับน้ำที่ 3	- ปริมาณตะกั่วในตะกอนดิน	2 ครั้งต่อปี	- โครงการฯ ดำเนินการติดตามตรวจสอบตะกอนดิน กำหนดให้ดำเนินการตรวจวัด 2 ครั้งต่อปี โดยครั้งที่ 2 เมื่อวันที่ 24 กันยายน พ.ศ. 2568 พบว่า ดัชนีที่ติดตามตรวจสอบทั้งหมด มีค่าอยู่ในมาตรฐานที่กำหนด ดังแสดงรายละเอียดไว้ในบทที่ 3 และภาคผนวก จ-10

โครงการเหมืองแร่หินอุตสาหกรรมชนิดหินปูน เพื่ออุตสาหกรรมปูนซีเมนต์ คำขอประทานบัตรที่ 15/2552 16/2552 และ 17/2552

ร่วมแผนผังโครงการทำเหมืองเดียวกันกับประทานบัตรที่ 27342/15021 27343/15028 27347/14975 27349/15029 27350/15022 และ 27362/15027

ของบริษัท ทีพีโอ โพลีน จำกัด (มหาชน) ระหว่างเดือนกรกฎาคม-ธันวาคม พ.ศ. 2568

ตารางที่ 2-3 (ต่อ) มาตรการติดตามตรวจสอบผลกระทบสิ่งแวดล้อม

โครงการเหมืองแร่หินอุตสาหกรรมชนิดหินปูน เพื่ออุตสาหกรรมปูนซีเมนต์ คำขอประทานบัตรที่ 15/2552 16/2552 และ 17/2552

ร่วมแผนผังโครงการทำเหมืองเดียวกันกับประทานบัตรที่ 27342/15021 27343/15028 27347/14975 27349/15029 27350/15022 และ 27362/15027

ระหว่างเดือนกรกฎาคม-ธันวาคม พ.ศ. 2568

สิ่งแวดล้อมที่ติดตามตรวจสอบ	จุดที่ติดตามตรวจสอบ	ดัชนี	ความถี่	ผลการติดตามตรวจสอบ
7. เศรษฐกิจและสังคม	- หมู่ 5 บ้านชัยบอน - หมู่ 5 บ้านหินลับ - หมู่ 6 บ้านอ่างหิน	- สอบถามข้อวิตกกังวลของชุมชน ความ คิดเห็นต่อโครงการ ปัญหาที่เกิดจาก โครงการ และสังเกตลักษณะของฝุ่น ละอองที่ปกคลุมอยู่ตามพื้นและหลังคา บ้านเรือนของราษฎร	ปีละ 1 ครั้ง	- โครงการฯ ดำเนินการติดตามตรวจสอบเศรษฐกิจและสังคม ได้ทำการติดตามตรวจสอบครั้งล่าสุดระหว่างวันที่ 28-30 พฤศจิกายน พ.ศ. 2568 ซึ่งได้ดำเนินการสำรวจความคิดเห็น ของประชาชนในชุมชนที่อาศัยอยู่รอบโครงการที่อาจได้รับ ผลกระทบจากกิจกรรมของโครงการ จำนวน 325 ราย แสดง ดังภาคผนวก จ-11
8. สาธารณสุข	- โรงพยาบาลส่งเสริมสุขภาพหินลับ - โรงพยาบาลส่งเสริมสุขภาพตำบลทับกวาง - โรงพยาบาลส่งเสริมสุขภาพตำบลมิตรภาพ - โรงพยาบาลมวกเหล็ก	- จัดทำฐานข้อมูลด้านภาวะสุขภาพ เพื่อให้ ทราบสถานการณ์	ปีละ 1 ครั้ง	- โครงการฯ ดำเนินการติดตามตรวจสอบด้านสาธารณสุข ดำเนินการตรวจวัด ปีละ 1 ครั้งตามที่มาตรการกำหนด ดังแสดงรายละเอียดไว้ในภาคผนวก จ-11
9. อาชีวอนามัยและความปลอดภัย	- พนักงานของโครงการ	- ตรวจสอบสุขภาพประจำปีของพนักงาน เหมืองและโรงโม่หิน ได้แก่สุขภาพทั่วไป สมรรถภาพการได้ยิน และสมรรถภาพปอด - จัดทำฐานข้อมูลเพื่อเป็นการเฝ้าระวัง	ปีละ 1 ครั้ง	- โครงการฯ ดำเนินการติดตามตรวจสอบด้านอาชีวอนามัย และความปลอดภัย โดยดำเนินการตรวจวัด ปีละ 1 ครั้ง สำหรับการตรวจสอบสุขภาพครั้งสุดท้าย ระหว่างวันที่ 20-29 สิงหาคม พ.ศ. 2568 ดังแสดงรายละเอียดไว้ในภาคผนวก ง-1

โครงการเหมืองแร่หินอุตสาหกรรมชนิดหินปูน เพื่ออุตสาหกรรมปูนซีเมนต์ คำขอประทานบัตรที่ 15/2552 16/2552 และ 17/2552

ร่วมแผนผังโครงการทำเหมืองเดียวกันกับประทานบัตรที่ 27342/15021 27343/15028 27347/14975 27349/15029 27350/15022 และ 27362/15027

ของบริษัท ทีพีโอ โพลีน จำกัด (มหาชน) ระหว่างเดือนกรกฎาคม-ธันวาคม พ.ศ. 2568

ตารางที่ 2-3 (ต่อ) มาตรการติดตามตรวจสอบผลกระทบสิ่งแวดล้อม

โครงการเหมืองแร่หินอุตสาหกรรมชนิดหินปูน เพื่ออุตสาหกรรมปูนซีเมนต์ คำขอประทานบัตรที่ 15/2552 16/2552 และ 17/2552

ร่วมแผนผังโครงการทำเหมืองเดียวกันกับประทานบัตรที่ 27342/15021 27343/15028 27347/14975 27349/15029 27350/15022 และ 27362/15027

ระหว่างเดือนกรกฎาคม-ธันวาคม พ.ศ. 2568

สิ่งแวดล้อมที่ติดตามตรวจสอบ	จุดที่ติดตามตรวจสอบ	ดัชนี	ความถี่	ผลการติดตามตรวจสอบ
9. อาชีวอนามัยและความปลอดภัย (ต่อ)	- ครู อาจารย์ บุคลากร และนักเรียน โรงเรียนบ้านซับบอน	- กำหนดให้ตรวจสอบสุขภาพ และดำเนินการคัด กรองโรค ที่สอดคล้องกับผลกระทบและ มลพิษที่เกิดจากโครงการและกิจกรรมที่ เกี่ยวเนื่อง - จัดทำฐานข้อมูลเพื่อเป็นการเฝ้าระวัง	ปีละ 1 ครั้ง	- ในปี พ.ศ. 2568 มีแผนกำหนดการตรวจสอบสุขภาพและดำเนินการ คัดกรองโรคของ ครู อาจารย์ บุคลากร และนักเรียนของโรงเรียน ซับบอน ที่สอดคล้องกับผลกระทบและมลพิษที่เกิดจากโครงการ และกิจกรรมที่เกี่ยวข้อง เมื่อวันที่ 7 ธันวาคม พ.ศ. 2568 ดัง แสดงรายละเอียดไว้ในภาคผนวก ง-9
	- โรงเรียนบ้านซับบอน และชุมชนบริเวณ ใกล้เคียงโดยรอบพื้นที่โครงการ	- ติดตามตรวจสอบเกี่ยวกับการยอมรับหรือ ความเหมาะสมของมาตรการป้องกันและ แก้ไขผลกระทบทางด้านสุขภาพและ อนามัย	ปีละ 1 ครั้ง	- โครงการฯ ดำเนินการติดตามตรวจสอบด้านอาชีวอนามัย และความปลอดภัย โดยดำเนินการตรวจวัด ปีละ 1 ครั้ง ตามที่มาตรการกำหนด ดังแสดงรายละเอียดไว้ในภาคผนวก ง-10



รูปที่ 2-1 สภาพหน้าเหมืองแร่หินปูน



รูปที่ 2-2 ลักษณะการทำเหมืองแบบขั้นบันได
เหมืองแร่หินปูน



รูปที่ 2-3 สัญญาณเตือนก่อนทำการระเบิด



รูปที่ 2-4 ธงแสดงตำแหน่งหลุมเจาะ



รูปที่ 2-5 ที่กำบังในการหลบขณะระเบิด

ร่วมแผนผังโครงการทำเหมืองเดียวกันกับประทานบัตรที่ 27342/15021 27343/15028 27347/14975 27349/15029 27350/15022 และ 27362/15027 ของบริษัท ทีพีโอ โพลีน จำกัด (มหาชน) ระหว่างเดือนกรกฎาคม-ธันวาคม พ.ศ. 2568



รูปที่ 2-6 ป้ายแจ้งวัน-เวลาระเบิด



รูปที่ 2-7 ป้ายแสดงแนวขอบเขตการทำเหมือง



รูปที่ 2-8 ขอบเขตสุดท้ายของหน้าเหมือง
ห่างจากเส้นทางรถไฟสายตะวันออกเฉียงเหนือ



รูปที่ 2-9 แนวต้นไม้
ในแนวเขตเว้นการทำเหมือง



รูปที่ 2-10 โครงการฟื้นฟูเหมือง (ในแนวเขตแนวการทำเหมือง)



โครงการเหมืองแร่หินอุตสาหกรรมชนิดหินปูน เพื่ออุตสาหกรรมปูนซีเมนต์ คำขอประทานบัตรที่ 15/2552 16/2552 และ 17/2552

ร่วมแผนผังโครงการทำเหมืองเดียวกันกับประทานบัตรที่ 27342/15021 27343/15028 27347/14975 27349/15029 27350/15022 และ 27362/15027

ของบริษัท ทีพีโอ โพลีน จำกัด (มหาชน) ระหว่างเดือนกรกฎาคม-ธันวาคม พ.ศ. 2568



รูปที่ 2-11 เครื่องเจาะรูระเบิด
ที่มีระบบ Cyclone และถุกรอง



รูปที่ 2-12 การฉีดพรมน้ำบริเวณเส้นทางขนส่งแร่



รูปที่ 2-13 ผ้าใบปิดคลุมรถขณะขนส่งแร่



รูปที่ 2-14 การสวมใส่อุปกรณ์ป้องกันอันตราย
ส่วนบุคคลของพนักงาน



รูปที่ 2-15 ห้องพยาบาลและรถพยาบาลฉุกเฉิน

โครงการเหมืองแร่หินอุตสาหกรรมชนิดหินปูน เพื่ออุตสาหกรรมปูนซีเมนต์ คำขอประทานบัตรที่ 15/2552 16/2552 และ 17/2552

ร่วมแผนผังโครงการทำเหมืองเดียวกันกับประทานบัตรที่ 27342/15021 27343/15028 27347/14975 27349/15029 27350/15022 และ 27362/15027

ของบริษัท ทีพีโอ โพลีน จำกัด (มหาชน) ระหว่างเดือนกรกฎาคม-ธันวาคม พ.ศ. 2568



รูปที่ 2-16 ถังสำรองน้ำดื่มในพื้นที่สำนักงาน



รูปที่ 2-17 ห้องน้ำภายในบริเวณโครงการ



รูปที่ 2-18 ประกาศด้านความปลอดภัย
ในพื้นที่เหมือง



รูปที่ 2-19 ประกาศข่าวสารในพื้นที่เหมือง



รูปที่ 2-20 บริเวณพักผ่อนสำหรับพนักงาน

โครงการเหมืองแร่หินอุตสาหกรรมชนิดหินปูน เพื่ออุตสาหกรรมปูนซีเมนต์ คำขอประทานบัตรที่ 15/2552 16/2552 และ 17/2552

ร่วมแผนผังโครงการทำเหมืองเดียวกันกับประทานบัตรที่ 27342/15021 27343/15028 27347/14975 27349/15029 27350/15022 และ 27362/15027

ของบริษัท ทีพีโอ โพลีน จำกัด (มหาชน) ระหว่างเดือนกรกฎาคม-ธันวาคม พ.ศ. 2568



รูปที่ 2-21 อาคารติดต่อและรับเรื่องราวร้องทุกข์
ของบริษัทฯ



รูปที่ 2-22 สนับสนุนกิจกรรมชุมชน



รูปที่ 2-22 (ต่อ) สนับสนุนกิจกรรมชุมชน



รูปที่ 2-23 ใช้ประโยชน์มูลดินในการปรับปรุง
ไหล่ทาง และเส้นทางบริเวณหน้าเหมือง



รูปที่ 2-24 ป้ายควบคุมความเร็ว
บริเวณพื้นที่โครงการ



รูปที่ 2-25 ปกป้องไม้ยืนต้นโตเร็ว
ประจำถิ่นเพิ่มเติม



รูปที่ 2-26 การติดตามตรวจสอบตามมาตรการ
ป้องกันและแก้ไขผลกระทบสิ่งแวดล้อม



รูปที่ 2-27 เครื่องย่อยหินปูน
(Limestone Crusher)



รูปที่ 2-28 ระบบ Bag Filter
จุดถ่ายโอนต่างๆของสายพานลำเลียง

โครงการเหมืองแร่หินอุตสาหกรรมชนิดหินปูน เพื่ออุตสาหกรรมปูนซีเมนต์ คำขอประทานบัตรที่ 15/2552 16/2552 และ 17/2552

ร่วมแผนผังโครงการทำเหมืองเดียวกันกับประทานบัตรที่ 27342/15021 27343/15028 27347/14975 27349/15029 27350/15022 และ 27362/15027

ของบริษัท ทีพีโอ โพลิน จำกัด (มหาชน) ระหว่างเดือนกรกฎาคม-ธันวาคม พ.ศ. 2568



รูปที่ 2-29 ปุ่มไม้ยืนต้นขนาดใหญ่
บริเวณขอบเขตพื้นที่โครงการที่ต่อเนื่องกับ
โรงเรียนบ้านชัยบอน



รูปที่ 2-30 เครื่องฉีดพ่นน้ำในลักษณะของม่านน้ำ
บริเวณลานกองวัตถุดิบ



รูปที่ 2-31 รถดูดฝุ่นทำความสะอาดฝุ่น
บริเวณพื้นที่โครงการ



รูปที่ 2-32 ถนนคอนกรีตเสริมเหล็ก
บริเวณเส้นทางขนส่งหลัก



รูปที่ 2-33 เครื่องชั่งน้ำหนัก
บริเวณประตูที่ 3

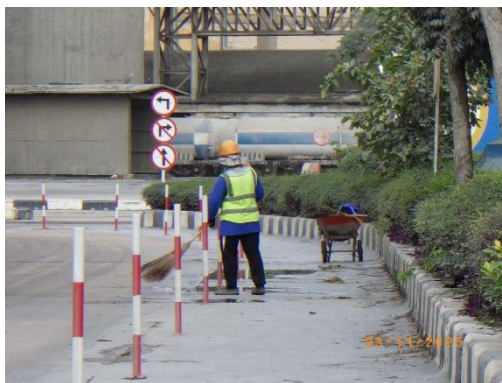


รูปที่ 2-34 ลานจอดรถบรรทุก
บริเวณโรงงานปูนซีเมนต์

โครงการเหมืองแร่หินอุตสาหกรรมชนิดหินปูน เพื่ออุตสาหกรรมปูนซีเมนต์ คำขอประทานบัตรที่ 15/2552 16/2552 และ 17/2552

ร่วมแผนผังโครงการทำเหมืองเดียวกันกับประทานบัตรที่ 27342/15021 27343/15028 27347/14975 27349/15029 27350/15022 และ 27362/15027

ของบริษัท ทีพีโอ โพลิน จำกัด (มหาชน) ระหว่างเดือนกรกฎาคม-ธันวาคม พ.ศ. 2568



รูปที่ 2-35 พนักงานทำความสะอาดลานซีเมนต์
บริเวณโรงงานปูนซีเมนต์



ศาลาประชาคม หมู่ 4 ต.มิตรภาพ



ศาลาประชาคม หมู่ 10 ต.มิตรภาพ



ศาลาประชคม หมู่ 5 ต.มิตรภาพ



บ้านผู้ใหญ่ หมู่ 10 ต.ทับทิม
ที่ทำการผู้ใหญ่บ้าน ม.10

รูปที่ 2-36 การประชาสัมพันธ์ข้อมูลเกี่ยวกับการดำเนินงานของโครงการ
บริเวณชุมชนใกล้เคียงและหน่วยงานสาธารณสุขในพื้นที่

โครงการเหมืองแร่หินอุตสาหกรรมชนิดหินปูน เพื่ออุตสาหกรรมปูนซีเมนต์ คำขอประทานบัตรที่ 15/2552 16/2552 และ 17/2552

ร่วมแผนผังโครงการทำเหมืองเดียวกันกับประทานบัตรที่ 27342/15021 27343/15028 27347/14975 27349/15029 27350/15022 และ 27362/15027

ของบริษัท ทีพีโอ โพลีน จำกัด (มหาชน) ระหว่างเดือนกรกฎาคม-ธันวาคม พ.ศ. 2568



วัดชัยประดิษฐ์ หมู่ 6 ต.มวกเหล็ก
วัดชัยประดิษฐ์



ศาลาประชาคม หมู่ 2 ต.ท่าคล้อ



บ้านผู้ใหญ่ หมู่ 12 ต.มวกเหล็ก
ที่ทำการผู้ใหญ่บ้าน ม.12



บ้านผู้ใหญ่ หมู่ 5 ต.มวกเหล็ก
วัดหินลับ



ศาลาประชาคม หมู่ 7 ต.มิตรภาพ



วัดชัยบอน หมู่ 5 ต.ทับกวาง
ศาลาชุมชนบ้านชัยบอน

รูปที่ 2-36 (ต่อ) การประชาสัมพันธ์ข้อมูลเกี่ยวกับการดำเนินงานของโครงการ บริเวณชุมชนใกล้เคียงและหน่วยงานสาธารณสุขในพื้นที่

โครงการเหมืองแร่หินอุตสาหกรรมชนิดหินปูน เพื่ออุตสาหกรรมปูนซีเมนต์ คำขอประทานบัตรที่ 15/2552 16/2552 และ 17/2552

ร่วมแผนผังโครงการทำเหมืองเดียวกันกับประทานบัตรที่ 27342/15021 27343/15028 27347/14975 27349/15029 27350/15022 และ 27362/15027

ของบริษัท ทีพีโอ โพลีน จำกัด (มหาชน) ระหว่างเดือนกรกฎาคม-ธันวาคม พ.ศ. 2568



สายตรวจทับขาว หมู่ 9 ต.ทับขาว
สายตรวจทับขาว



บ้านผู้ใหญ่ หมู่ 3 ต.ทับขาว
ที่ทำการผู้ใหญ่บ้าน ม.3



วัดท่าเสาหมู่ 13 ต.มวกเหล็ก
วัดท่าเสา



ศาลาประชาคม หมู่ 6 ต.มิตรภาพ

รูปที่ 2-36 (ต่อ) การประชาสัมพันธ์ข้อมูลเกี่ยวกับการดำเนินงานของโครงการ บริเวณชุมชนใกล้เคียงและหน่วยงานสาธารณสุขในพื้นที่



รูปที่ 2-37 การอบรมวิธีการทำงาน
ของเครื่องจักรกลและอุปกรณ์แต่ละประเภท
ให้แก่พนักงาน



รูปที่ 2-38 เบอร์โทรศัพท์ หรือรายละเอียด
ที่สามารถแจ้งข้อร้องเรียนที่เห็นชัดเจน
ข้างรถบรรทุกแร่ของโครงการ

โครงการเหมืองแร่หินอุตสาหกรรมชนิดหินปูน เพื่ออุตสาหกรรมปูนซีเมนต์ คำขอประทานบัตรที่ 15/2552 16/2552 และ 17/2552

ร่วมแผนผังโครงการทำเหมืองเดียวกันกับประทานบัตรที่ 27342/15021 27343/15028 27347/14975 27349/15029 27350/15022 และ 27362/15027

ของบริษัท ทีพีโอ โพลีน จำกัด (มหาชน) ระหว่างเดือนกรกฎาคม-ธันวาคม พ.ศ. 2568



รูปที่ 2-39 คูระบายน้ำ บริเวณพื้นที่โครงการ



รูปที่ 2-40 การอบรมพนักงานขับรถบรรทุกแร่



รูปที่ 2-41 สนับสนุนกิจกรรม
ภายในโรงเรียนบ้านซับบอน



รูปที่ 2-42 การเก็บกวาดเศษหินและเศษดิน
บริเวณด้านบนของหน้าระเบิด



รูปที่ 2-43 ป้ายชะลอความเร็ว



รูปที่ 2-44 ไม้คลุมดินบริเวณพื้นที่โครงการ

โครงการเหมืองแร่หินอุตสาหกรรมชนิดหินปูน เพื่ออุตสาหกรรมปูนซีเมนต์ คำขอประทานบัตรที่ 15/2552 16/2552 และ 17/2552

ร่วมแผนผังโครงการทำเหมืองเดียวกันกับประทานบัตรที่ 27342/15021 27343/15028 27347/14975 27349/15029 27350/15022 และ 27362/15027

ของบริษัท ทีพีโอ โพลีน จำกัด (มหาชน) ระหว่างเดือนกรกฎาคม-ธันวาคม พ.ศ. 2568



บัญชีรายชื่อผู้มีส่วนได้ส่วนเสีย
บริษัท ทีพีโอ โพลีน จำกัด (มหาชน)

ลำดับ	รายชื่อ	ตำแหน่ง	หน่วยงาน/บริษัท	วันที่ติดต่อ	การดำเนินการ		การติดตาม - ประเมินผล	
					ดำเนินการ	ติดตาม	ดำเนินการ	ติดตาม
1
2
3
4
5
6
7
8
9
10
11
12

วันที่ 29/12/2025

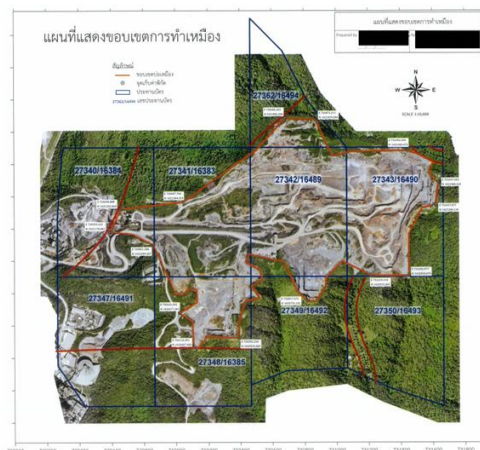
รูปที่ 2-45 รูปกล่องรับเรื่องข้อร้องเรียนด้านสิ่งแวดล้อม



รูปที่ 2-46 ป้ายเตือนพบเห็นสัตว์ป่าในพื้นที่โครงการ



รูปที่ 2-47 ระบบ Springer
ในบริเวณถนนเส้นทางขนส่งลำเลียงหิน



รูปที่ 2-48 ขอบเขตประทานบัตรของพื้นที่โครงการ

โครงการเหมืองแร่หินอุตสาหกรรมชนิดหินปูน เพื่ออุตสาหกรรมปูนซีเมนต์ คำขอประทานบัตรที่ 15/2552 16/2552 และ 17/2552

ร่วมแผนผังโครงการทำเหมืองเดียวกันกับประทานบัตรที่ 27342/15021 27343/15028 27347/14975 27349/15029 27350/15022 และ 27362/15027

ของบริษัท ทีพีโอ โพลิน จำกัด (มหาชน) ระหว่างเดือนกรกฎาคม-ธันวาคม พ.ศ. 2568



รูปที่ 2-49 พื้นคอนกรีตเสริมเหล็กบริเวณลานหน้าอาคาร โรงโม่บดและย่อยหิน (limestone crusher #1)



บ่อน้ำใช้สำหรับโครงการ



บ้านหินลับ



บ้านเขมะกอก



บ้านโสกแถว



บ้านถ้ำสะพานหิน



บ้านขับประดู่

รูปที่ 2-50 การติดตามตรวจสอบระดับน้ำผิวดิน ระดับน้ำใต้ดินและบ่อน้ำตื้น